

Air-Conditioners**INDOOR UNIT****CE****PEFY-P15,P20,P25,P32,P40,P50,P63 VMS1-E****PEFY-P15,P20,P25,P32,P40,P50,P63 VMS1L-E****INSTALLATION MANUAL**

For safe and correct use, please read this installation manual thoroughly before installing the air-conditioner unit.

INSTALLATIONSHANDBUCH

Zum sicheren und ordnungsgemäßen Gebrauch der Klimageräte das Installationshandbuch gründlich durchlesen.

MANUEL D'INSTALLATION

Veillez lire le manuel d'installation en entier avant d'installer ce climatiseur pour éviter tout accident et vous assurer d'une utilisation correcte.

MANUAL DE INSTALACIÓN

Para un uso seguro y correcto, lea detalladamente este manual de instalación antes de montar la unidad de aire acondicionado.

MANUALE DI INSTALLAZIONE

Per un uso sicuro e corretto, leggere attentamente questo manuale di installazione prima di installare il condizionatore d'aria.

INSTALLATIEHANDLEIDING

Voor een veilig en juist gebruik moet u deze installatiehandleiding grondig doorlezen voordat u de airconditioner installeert.

MANUAL DE INSTALAÇÃO

Para segurança e utilização correctas, leia atentamente este manual de instalação antes de instalar a unidade de ar condicionado.

ΕΓΧΕΙΡΙΔΙΟ ΟΔΗΓΙΩΝ ΕΓΚΑΤΑΣΤΑΣΗΣ

Για ασφάλεια και σωστή χρήση, παρακαλείστε διαβάσετε προσεχτικά αυτό το εγχειρίδιο εγκατάστασης πριν αρχίσετε την εγκατάσταση της μονάδας κλιματισμού.

РУКОВОДСТВО ПО УСТАНОВКЕ

Для осторожного и правильного использования прибора необходимо тщательно ознакомиться с данным руководством по установке до выполнения установки кондиционера.

MONTAJ ELKİTABI

Emniyetli ve doğru biçimde nasıl kullanılacağını öğrenmek için lütfen klima cihazını monte etmeden önce bu elkitabını dikkatle okuyunuz.

安装手册

为了安全和正确地使用本空调器，请在安装前仔细阅读本安装手册。

PŘÍRUČKA K INSTALACI

V zájmu bezpečného a správného používání si před instalací klimatizační jednotky důkladně pročtěte tuto příručku k instalaci.

NÁVOD NA INŠTALÁCIU

Pre bezpečné a správne použitie si pred inštalovaním klimatizačnej jednotky, prosím, starostlivo prečítajte tento návod na inštaláciu.

TELEPÍTÉSI KÉZIKÖNYV

A biztonságos és helyes használatához, kérjük, olvassa el alaposan ezt a telepítési kézikönyvet, mielőtt telepítené a légkondicionáló egységet.

PODRĘCZNIK INSTALACJI

W celu bezpiecznego i poprawnego korzystania należy przed zainstalowaniem klimatyzatora dokładnie zapoznać się z niniejszym podręcznikiem instalacji.

PRIROČNIK ZA NAMESTITEV

Za varno in pravilno uporabo pred namestitvijo klimatske naprave skrbno preberite priročnik za namestitev.

GB

D

F

E

I

NL

P

GR

RU

TR

#

CZ

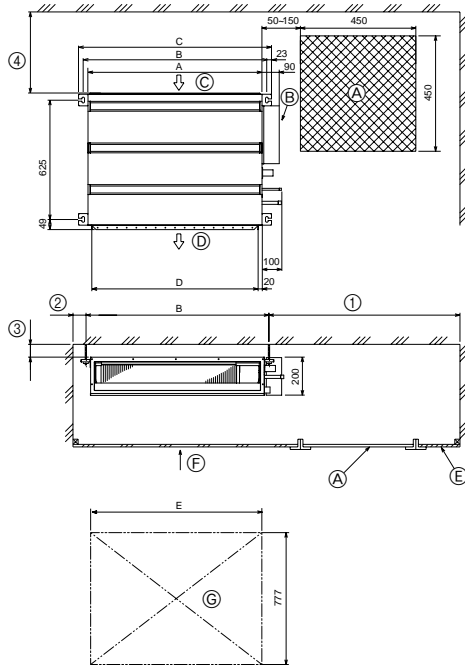
SV

HG

PO

SL

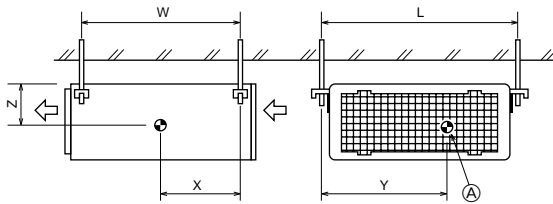
[Fig. 3.2.1]



- (A) Access door
 - (B) Electrical parts box
 - (C) Air inlet
 - (D) Air outlet
 - (E) Ceiling surface
 - (F) Service space (viewed from the side)
 - (G) Service space (viewed from the direction of arrow)
- ① 600 mm or more
 - ② 100 mm or more
 - ③ 10 mm or more
 - ④ 300 mm or more

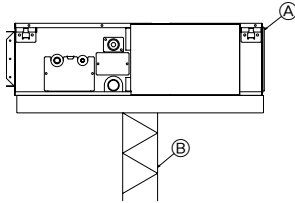
| Model | A | B | C | D | E |
|----------------------------|------|------|------|------|------|
| PEFY-P15,20,25,32VMS1(L)-E | 700 | 752 | 798 | 660 | 800 |
| PEFY-P40,50VMS1(L)-E | 900 | 952 | 998 | 860 | 1000 |
| PEFY-P63VMS1(L)-E | 1100 | 1152 | 1198 | 1060 | 1200 |

[Fig. 4.1.1]



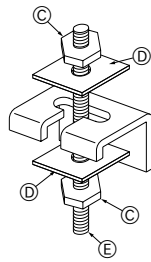
- (A) Center of gravity

[Fig. 5.1.1]



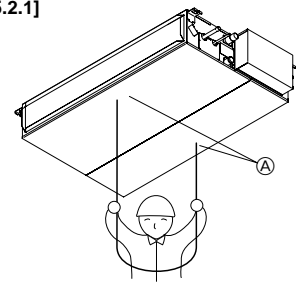
- (A) Unit body
- (B) Lifting machine

[Fig. 5.1.2]



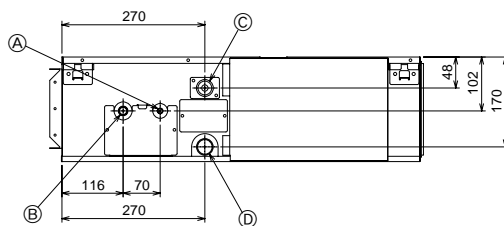
- (C) Nuts (field supply)
- (D) Washers (accessory)
- (E) M10 hanging bolt (field supply)

[Fig. 5.2.1]



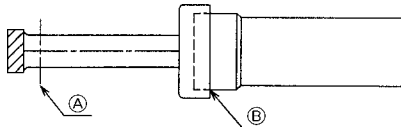
- (A) Indoor unit's bottom surface

[Fig. 6.2.1]



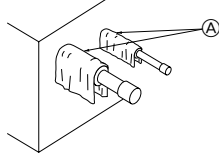
- (A) Refrigerant pipe (liquid pipe): HP
- (B) Refrigerant pipe (gas pipe): LP
- (C) Drain pipe (O.D. ø32) * only on the PEFY-P-VMS1-E model
- (D) Drain pipe (O.D. ø32, spontaneous draining)

[Fig. 7.1.1]



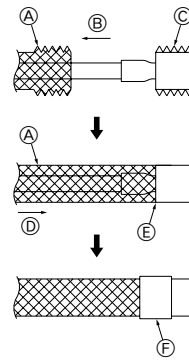
- A Cut here
- B Remove brazed cap

[Fig. 7.1.2]



- A Cool by a wet cloth

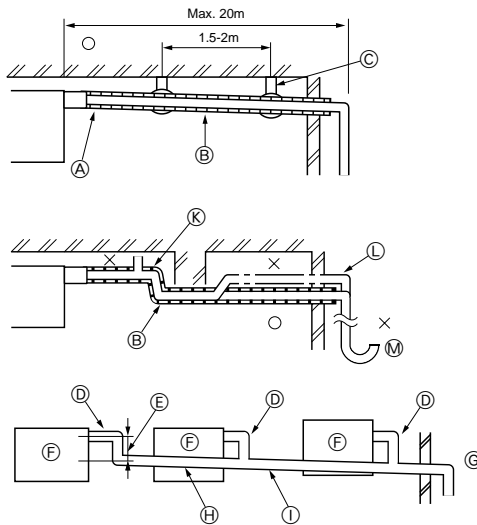
[Fig. 7.1.3]



- A Thermal insulation
- B Pull out insulation
- C Wrap with damp cloth
- D Return to original position
- E Ensure that there is no gap here
- F Wrap with insulating tape

7.2

[Fig. 7.2.1]

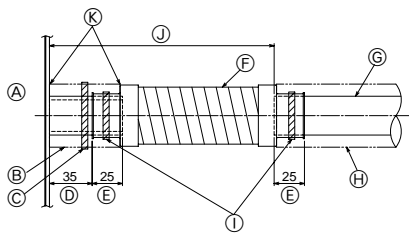


- Correct piping
- × Wrong piping
- A Insulation (9 mm or more)
- B Downward slope (1/100 or more)
- C Support metal
- K Air bleeder
- L Raised
- M Odor trap

Grouped piping

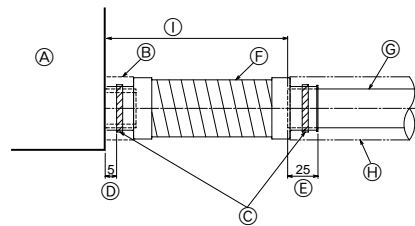
- D O. D. ϕ 32 PVC TUBE
 - E Make it as large as possible. About 10 cm.
 - F Indoor unit
 - G Make the piping size large for grouped piping.
 - H Downward slope (1/100 or more)
 - I O. D. ϕ 38 PVC TUBE for grouped piping. (9 mm or more insulation)
- PEFY-P-VMS1-E model
- J Up to 550 mm
 - N Drain hose (accessory)
 - O Horizontal or slightly upgradient

[Fig. 7.2.2]



- A Indoor unit
- B Insulation pipe (long) (accessory)
- C Tie band (accessory)
- D Visible part
- E Insertion margin
- F Drain hose (accessory)
- G Drain pipe (O.D. ϕ 32 PVC TUBE, field supply)
- H Insulating material (field supply)
- I Tie band (accessory)
- J Max. 180 ± 5 mm
- K To be gap free. The joint section of the insulation material meet must be at the top.

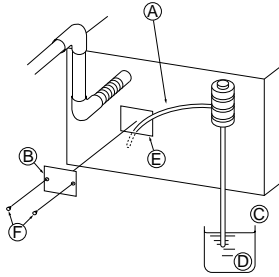
[Fig. 7.2.3]



- A Indoor unit
- B Insulation pipe (short) (accessory)
- C Tie band (accessory)
- D Band fixing part
- E Insertion margin
- F Drain hose (accessory)
- G Drain pipe (O.D. ϕ 32 PVC TUBE, field supply)
- H Insulating material (field supply)
- I Max. 145 ± 5 mm

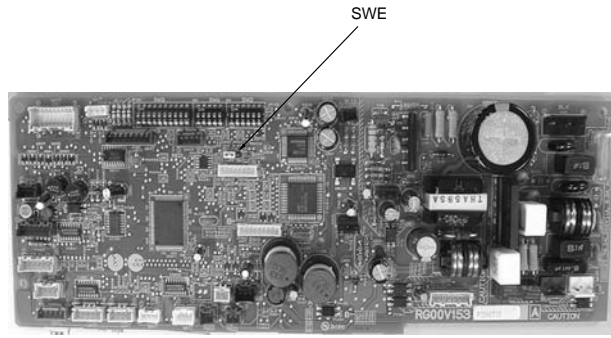
7.3

[Fig. 7.3.1]



- (A) Insert pump's end 2 to 4 cm.
- (B) Remove the water supply port.
- (C) About 2000 cc
- (D) Water
- (E) Filling port
- (F) Screw

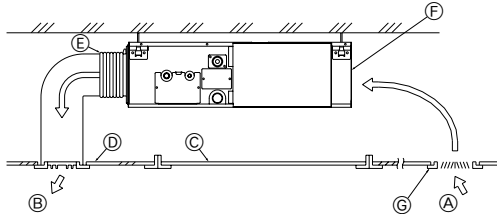
[Fig. 7.3.2]



<Indoor board>

8

[Fig. 8.0.1]

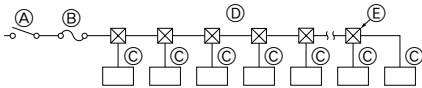


- (A) Air inlet
- (B) Air outlet
- (C) Access door
- (D) Ceiling surface
- (E) Canvas duct
- (F) Air filter
- (G) Inlet grille

9

9.1

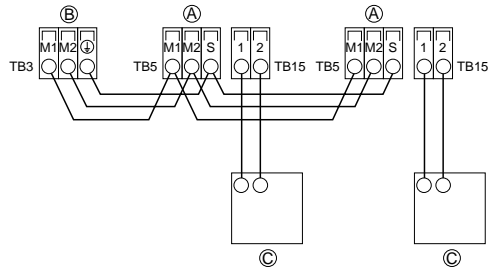
[Fig. 9.1.1]



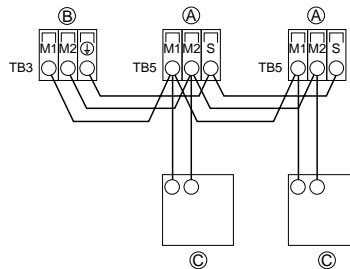
- (A) Switch 16 A
- (B) Overcurrent protection 16 A
- (C) Indoor unit
- (D) Total operating current be less than 16 A
- (E) Pull box

9.2

[Fig. 9.2.1]

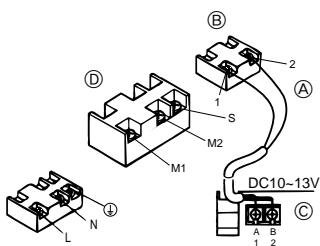


[Fig. 9.2.2]

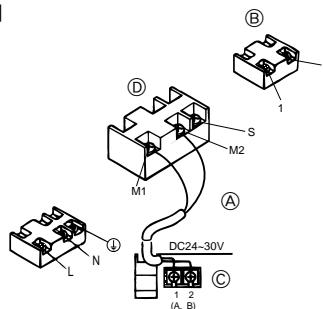


- (A) Terminal block for indoor transmission cable
- (B) Terminal block for outdoor transmission cable
- (C) Remote controller

[Fig. 9.2.3]



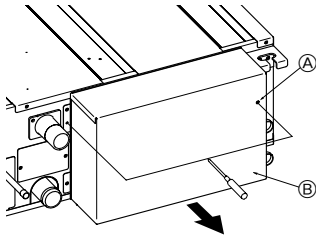
[Fig. 9.2.4]



- (A) Non-polarized
- (B) TB15
- (C) Remote Controller
- (D) TB5

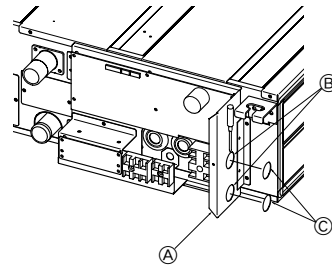
9.3

[Fig. 9.3.1]



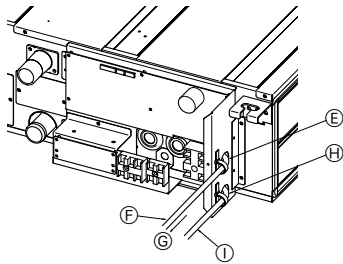
- Ⓐ Screw holding cover (2pcs)
- Ⓑ Cover

[Fig. 9.3.2]



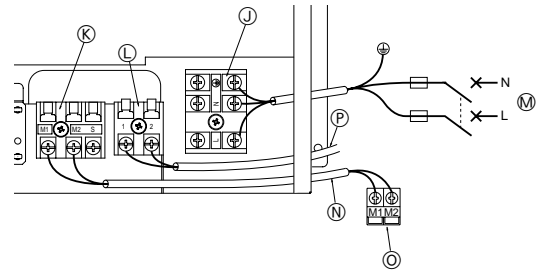
- Ⓐ Terminal bed box
- Ⓑ Knockout hole
- Ⓒ Remove

[Fig. 9.3.3]



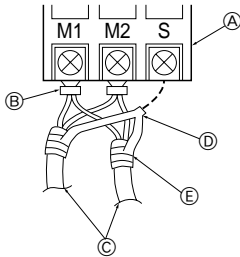
- Ⓔ Use PG bushing to keep the weight of the cable and external force from being applied to the power supply terminal connector. Use a cable tie to secure the cable.
- Ⓕ Power source wiring
- Ⓖ Tensile force
- Ⓗ Use ordinary bushing
- Ⓘ Transmission wiring

[Fig. 9.3.4]



- ⓵ Power source terminal bed
- ⓶ Terminal bed for indoor transmission
- ⓷ Terminal bed for remote controller
- ⓸ To 1-phase power source
- ⓹ Transmission line DC 30 V
- ⓺ Terminal bed for outdoor transmission line (TB3)
- ⓻ Transmission line to the remote controller, terminal bed for indoor unit and BC controller

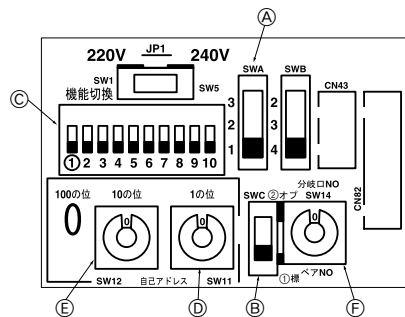
[Fig. 9.3.5]



- Ⓐ Terminal bed
- Ⓑ Round terminal
- Ⓒ Shield wire
- Ⓓ The earth wire from two cables are connected together to the S terminal. (Dead-end connection)
- Ⓔ Insulation tape (To keep the earth wire of the shielded cable from coming in contact with the transmission terminal)

9.5

[Fig. 9.5.1]



<Address board>

- Ⓐ SWA
- Ⓑ SWC
- Ⓒ SW1
- Ⓓ SW11
- Ⓔ SW12
- Ⓕ SW14

Inhalt

| | | | |
|---|----|--|----|
| 1. Sicherheitsvorkehrungen | 13 | 6. Technische Daten der Kältemittel - und Kondensatablaufleitung | 16 |
| 1.1. Vor Installations - und Elektroarbeiten | 13 | 6.1. Technische Daten der Kältemittel - und Kondensatablaufleitung | 16 |
| 1.2. Vorsichtsmaßnahmen für Vorrichtungen, die das Kältemittel R410A oder R407C verwenden | 14 | 6.2. Kältemittelrohr, Kondensatablaufrohr | 16 |
| 1.3. Vor der Aufstellung | 14 | 7. Kältemittel - und Kondensatablaufleitungen anschließen | 16 |
| 1.4. Vor dem Einbau (der Ortsveränderung) - Elektroarbeiten | 14 | 7.1. Verrohrung der Kältemittelleitung | 16 |
| 1.5. Vor Installationsbeginn | 14 | 7.2. Verrohrung des Kondensatablaufs/der Dränage | 17 |
| 2. Versorgungseinrichtungen der Innenanlage | 15 | 7.3. Funktion der Ablassleitung prüfen | 18 |
| 3. Einen Aufstellort wählen | 15 | 8. Rohrleitungsarbeiten | 18 |
| 3.1. Die Innenanlage an einer Decke montieren, die stark genug ist, um das Gewicht zu halten | 15 | 9. Elektroverdrahtung | 18 |
| 3.2. Sicherstellen des Freiraums für Montage und Wartung/ Bedienung | 15 | 9.1. Netzstromverdrahtung | 19 |
| 3.3. Innenanlagen mit Außenanlagen verbinden | 15 | 9.2. Anschluß der Fernbedienungs - , Innen - und Außenübertragungskabel | 19 |
| 4. Befestigung der Hängebolzen | 15 | 9.3. Vornahme der Elektroanschlüsse | 19 |
| 4.1. Befestigung der Hängebolzen | 15 | 9.4. Technische Daten der externen Ein-/Ausgänge | 20 |
| 5. Aufstellen der Anlage | 16 | 9.5. Auswählen des statischen Außendrucks | 20 |
| 5.1. Aufhängen des Anlagenkörpers | 16 | 9.6. Adressen einsetzen | 20 |
| 5.2. Sich über die richtige Lage der Anlage vergewissern und die Hängebolzen befestigen | 16 | 9.7. Messen der Raumtemperatur mit dem in eine Fernbedienung eingebauten Temperaturfühler | 20 |

1. Sicherheitsvorkehrungen

1.1. Vor Installations - und Elektroarbeiten

- ▶ Vor dem Einbau der Anlage vergewissern, daß Sie alle Informationen über "Sicherheitsvorkehrungen" gelesen haben.
- ▶ Die "Sicherheitsvorkehrungen" enthalten sehr wichtige Sicherheitsgesichtspunkte. Sie sollten sie unbedingt befolgen.

Im Text verwendete Symbole

Warnung:

Beschreibt Vorkehrungen, die beachtet werden sollten, um den Benutzer vor der Gefahr von Verletzungen oder tödlicher Unfälle zu bewahren.


Vorsicht:

Beschreibt Vorkehrungen, die beachtet werden sollten, um die Anlage vor Schäden zu bewahren.

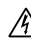
Innerhalb der Abbildungen verwendete Symbole

 : Verweist auf eine Handlung, die unterbleiben muß.

 : Verweist auf wichtige Anweisungen, die befolgt werden müssen.

 : Verweist auf ein Teil, das geerdet werden muß.

 : Zeigt an, daß bei rotierenden Teilen Vorsichtgeboten ist. (Dieses Symbol findet sich als Aufkleber auf der Hauptanlage.) <Farbe: gelb>

 : Gefahr von elektrischem Schlag. (Dieses Symbol findet sich als Aufkleber auf der Hauptanlage.) <Farbe: gelb>

Warnung:

Die auf der Hauptanlage angebrachten Aufkleber sorgfältig lesen.

Warnung:

- **Bitte Sie Ihren Fachhändler oder einen geprüften Fachtechniker, die Installation der Anlage vorzunehmen.**
 - Unsachgemäße Installation durch den Benutzer kann Wasseraustritt, Stromschläge oder Brände verursachen.
- **Die Anlage an einer Stelle anbringen, die das Gewicht tragen kann.**
 - Bei ungenügender Tragkraft kann das Gerät herunterfallen und Verletzungen verursachen.
- **Zur Verdrahtung die angegebenen Kabel verwenden. Die Anschlüsse so sichern, daß Zugspannung von außen nicht auf die Klemmen wirken kann.**
 - Falscher Anschluß und falsche Befestigung führen zu Wärmebildung und verursachen Brände.
- **Vorkehrungen gegen Stürme, starke Luftströme und Erdbeben treffen und die Anlage an einem Ort aufstellen, der die beschriebenen Bedingungen erfüllt.**
 - Durch unsachgemäße Installation kann die Anlage herunterfallen und Verletzungen verursachen.
- **Stets Luftreiniger, Luftbefeuchter, Elektroheizungen und sonstige, von Mitsubishi Electric, Zubehöreinheiten verwenden.**
 - Einen geprüften Techniker bitten, die Zusatzrichtungen zu installieren. Unsachgemäße Installation durch den Benutzer kann zu Wasseraustritt, Stromschlägen oder Bränden führen.
- **Die Anlage niemals selbst reparieren. Wenn die Anlage repariert werden muß, wenden Sie bitte sich an den Fachhändler.**

- Wenn die Anlage unsachgemäß repariert wird, kann dies zu Wasseraustritt, Stromschlägen oder Bränden führen.
- **Nicht die Wärmetauscherleitung berühren.**
 - Unsachgemäße Handhabung kann zu Verletzungen führen.
- **Tragen Sie bei der Handhabung dieses Erzeugnisses immer Schutzausrüstung, d.h. Handschuhe, vollen Armschutz wie einen Overall und eine Schutzbrille.**
 - Unsachgemäße Handhabung kann zu Verletzungen führen.
- **Wenn Kältemittelgas während der Installationsarbeiten austritt, den Raum gründlich lüften.**
 - Wenn das Kältemittelgas auf offenes Feuer trifft, wird giftiges Gas freigesetzt.
- **Die Anlage gemäß Anweisungen in diesem Installations-handbuch installieren.**
 - Bei unsachgemäßer Installation kann dies zu Wasseraustritt, Stromschlägen oder Bränden führen.
- **Elektroarbeiten durch einen zugelassenen Fachelektriker in Übereinstimmung mit dem "Electric Facility Engineering Standard" - (Technische Normen für Elektroeinrichtungen), den "Interior Wire Regulations" - (Vorschriften zur Innenverdrahtung) und den in diesem Handbuch gegebenen Anweisungen vornehmen. Anlage auch immer an einen gesonderten Stromkreis anschließen.**
 - Wenn die Leistung der Stromquelle ungenügend ist oder die Elektroarbeiten unsachgemäß ausgeführt wurden, kann dies zu Stromschlägen und zu Bränden führen.
- **Halten Sie die elektrischen Teile fern von Wasser (Waschwasser usw.).**
 - Kontakt mit Wasser kann elektrischen Schlag, Feuer oder Rauch verursachen.
- **Die Abdeckung der Elektroanschlüsse der Außenanlage (Abdeckplatte) fest anbringen.**
 - Wenn die Abdeckung der Elektroanschlüsse (Abdeckplatte) nicht sachgemäß angebracht wurde, kann Staub oder Wasser in die Außenanlage eindringen und Brände oder Stromschläge verursachen.
- **Beim Verbringen der Anlage an einen anderen Standort, Anlage nicht mit einem anderen Kältemittel als dem auf der Anlage angegebenen Kältemittel füllen.**
 - Wenn das ursprüngliche Kältemittel mit einem anderen Kältemittel oder mit Luft vermischt wird, kann dies zu Fehlfunktionen des Kältemittelkreislaufs führen und die Anlage beschädigt werden.
- **Wenn die Anlage in einem kleinen Raum installiert wird, müssen Maßnahmen ergriffen werden, damit die Kältemittelkonzentration auch bei Kältemittelaustritt den Sicherheitsgrenzwert nicht überschreitet.**
 - Befragen Sie einen Fachhändler bezüglich geeigneter Maßnahmen zur Verhinderung des Überschreitens des Grenzwertes. Sollte durch Austreten von Kältemittel das Überschreiten des Grenzwertes erfolgen, besteht wegen möglichem Sauerstoffmangel im Raum Gesundheitsgefahr.
- **Beim Verbringen der Anlage an einen anderen Ort einen Fachhändler oder einen geprüften Techniker zur Neuaufrichtung hinzuziehen.**
 - Bei unsachgemäßer Installation der Anlage kann Wasser austreten, und es können Stromschläge oder Brände verursacht werden.
- **Nach Abschluß der Installationsarbeiten sicherstellen, daß kein Kältemittelgas austritt.**
 - Wenn Kältemittelgas austritt und mit einem Heizgebläse, einem Ofen oder sonstigen Wärmequellen in Berührung kommt, kann giftiges Gas erzeugt werden.
- **Die Einstellungen der Schutzvorrichtungen nicht neu einrichten oder ändern.**
 - Wenn Druckschalter, Thermoventilator oder eine andere Schutzvorrichtung kurzgeschlossen oder mit Gewalt betätigt wird oder wenn andere als die von Mitsubishi Electric angegebenen Teile verwendet werden, besteht Brand- oder Explosionsgefahr.

- Wenden Sie sich für die Entsorgung dieses Geräts an Ihren Händler.
- Kein Zusatzmittel für Leckentdeckung verwenden.

1.2. Vorsichtsmaßnahmen für Vorrichtungen, die das Kältemittel R410A oder R407C verwenden

⚠ Vorsicht:

- **Niemals vorhandene Kältemittelrohrleitungen einsetzen.**
 - Das alte Kältemittel und das Kältemaschinenöl in der vorhandenen Rohrleitung enthalten große Mengen Chlor, was zur Qualitätsminderung des Kältemaschinenöls der neuen Anlage führen kann.
- **Kältemittelrohrleitungen aus phosphor-deoxidiertem Kupfer C1220 (Cu-DHP) gemäß Angaben in JIS H3300 "Nahtlose Rohrleitungen und Rohre aus Kupfer und Kupferlegierung" verwenden. Außerdem vergewissern, daß die Innen- und Außenflächen der Rohrleitungen sauber und frei von gefährlichem Kupfer, Oxyden, Staub/Schmutz, Metallbearbeitungsrückständen, Ölen, Feuchtigkeit oder anderen Verunreinigungen sind.**
 - Verunreinigungen auf der Innenseite der Kältemittelrohrleitungen können dazu führen, daß das Kältemittelrestöl verdirbt.
- **Die bei der Installation verwendete Rohrleitung in einem geschlossenen Raum aufbewahren und beide Enden bis unmittelbar vor dem Hartlöten geschlossen halten. (Krümmer und andere Rohrverbinder in einem Kunststoffbeutel aufbewahren.)**
 - Wenn Staub, Schmutz oder Wasser in den Kältemittelkreislauf gelangt, kann dies zu einer Qualitätsminderung des Öls und zu Kompressorstörungen führen.
- **Zum Beschichten der Konus- und Flanschanschlüsse Esteröl/Ätheröl oder Alkylbenzol (kleine Menge) als Kältemaschinenöl verwenden.**
 - Das Kältemaschinenöl zersetzt sich, wenn es mit größeren Mengen Mineralöl vermischt wird.
- **Zur Füllung des Systems flüssiges Kältemittel verwenden.**
 - Wenn Kältemittelgas zur Füllung des Systems verwendet wird, ändert sich die Zusammensetzung des Kältemittels im Zylinder, so daß die Leistung abfallen kann.
- **Als Kältemittel nur R410A oder R407C verwenden.**
 - Bei Verwendung eines anderen Kältemittels (R22 etc.) kann das Chlor zur Qualitätsminderung des Kältemaschinenöls führen.
- **Eine Vakuumpumpe mit einem Reverse Flow(Gegenstrom)-Rückschlagventil verwenden.**
 - Das Öl der Vakuumpumpe fließt in den Kältemittelkreislauf zurück und führt zur Qualitätsminderung des Kältemaschinenöls.
- **Folgende Vorrichtungen, die bei herkömmlichen Kältemitteln verwendet werden, nicht einsetzen. (Meßrohrleitung, Füllschlauch, Gasaustrittsdetektor, Reverse Flow(Gegenstrom)- Rückschlagventil, Kältemittelfüllstände, Vakuummefßgerät, Kältemittelaufbereitungseinrichtungen)**
 - Wenn herkömmliches Kältemittel und Kältemittelöl mit R410A bzw. R407C gemischt werden, kann es zu Verschlechterung des Kältemittels kommen.
 - Wenn es zu Einmischung von Wasser in R410A oder R407C kommt, kann sich das Kältemittelöl verschlechtern.
 - Da R410A und R407C kein Chlor enthalten, reagieren Gasleckdetektoren für herkömmliche Kältemittel nicht auf sie.
- **Keinen Füllzylinder verwenden.**
 - Bei Verwendung eines Füllzylinders kann das Kältemittel verderben.
- **Beim Einsatz der Handhabungsvorrichtungen besondere Sorgfalt walten lassen.**
 - Wenn Staub, Schmutz oder Wasser in den Kältemittelkreislauf gelangt, kann dies zur Qualitätsminderung des Kältemittels führen.

1.3. Vor der Aufstellung

⚠ Vorsicht:

- **Anlage nicht an Orten installieren, wo brennbares Gas austreten kann.**
 - Wenn Gas austritt und sich um die Anlage herum ansammelt, kann dies zu einer Explosion führen.
- **Anlage nicht an Orten verwenden, wo sich Lebensmittel, Tiere, Pflanzen, Präzisionswerkzeuge oder Kunstgegenstände befinden.**
 - Die Qualität der Lebensmittel etc. kann sich verschlechtern.
- **Anlage nicht unter besonderen Umfeldbedingungen einsetzen.**
 - Dichter Öldampf, Dampf oder schwefelhaltiger Rauch können die Leistung der Klimageräte erheblich beeinträchtigen oder Teile der Anlage beschädigen.
- **Bei Installation der Anlage in einem Krankenhaus, einer Rundfunkstation oder an ähnlichen Orten für ausreichend Lärmschutz sorgen.**
 - Der Betrieb der Anlage kann gestört oder unterbrochen werden, wenn sie durch Aufnahmegeräte, private Stromerzeugungseinrichtungen, medizinische Hochfrequenzgeräte oder Rundfunkeinrichtungen beeinflusst wird, und umgekehrt kann der Betrieb der Anlage die Funktion dieser Geräte und Einrichtungen beeinträchtigen und Lärm erzeugen, der ärztliche Behandlungen stört oder Bildübertragungen beeinträchtigt.
- **Die Anlage nicht auf Baueinrichtungen installieren, die Wasseraustritt verursachen können.**

- Wenn die Luftfeuchtigkeit 80 % übersteigt oder wenn die Abwasserleitung verstopft ist, kann Kondenswasser aus der Innenanlage tropfen. Daher die vorgesehene Sammelabwasserleitung der Außenanlage einrichten.
- **Die Innenanlagen sollten an der Decke in einer Höhe von mindestens 2,5 m über dem Fußboden installiert werden.**

1.4. Vor dem Einbau (der Ortsveränderung) - Elektroarbeiten

⚠ Vorsicht:

- **Erdung der Anlage.**
 - Die Erdungsleitung nicht an Gas- oder Wasserrohre, Beleuchtungsstäbe oder an die Erdleitungen von Telefonen anschließen. Unsachgemäße Erdung kann zu Stromschlägen führen.
- **Netzstromleitungen so anbringen, daß keine Zugspannung auf die Kabel ausgeübt wird.**
 - Zugspannung kann Kabelbruch, Wärmebildung und Brände verursachen.
- **Einen Fehlerstromschutzschalter wie vorgesehen anbringen.**
 - Wenn kein Fehlerstromschutzschalter angebracht wird, können Stromschläge verursacht werden.
- **Netzstromkabel mit ausreichender Stromstärke und Nennwertauslegung verwenden.**
 - Zu kleine Kabel können Fehlstrom verursachen, Wärme erzeugen und Brand ausbrechen lassen.
- **Nur Stromunterbrecher und Sicherungen der angegebenen Leistung verwenden.**
 - Eine Sicherung oder ein Stromunterbrecher von größerer Stärke oder Stahl- oder Kupferdraht können zum Ausfall der Anlage oder zum Ausbruch von Bränden führen.
- **Klimageräte nicht waschen.**
 - Waschen der Anlage kann Stromschläge verursachen.
- **Sorgfältig darauf achten, daß die Installationsplatte durch langen Gebrauch nicht beschädigt wird.**
 - Wenn der Schaden nicht behoben wird, kann die Anlage herunterfallen und Personenschäden oder Schäden an der Einrichtung hervorrufen.
- **Zur Gewährleistung eines ordnungsgemäßen Wasserablaufs die Abwasserleitung gemäß Anweisungen in diesem Installationshandbuch installieren. Rohrleitungen mit Wärmeisolierung versehen, um Kondenswasserbildung zu verhindern.**
 - Unsachgemäß angebrachte Abwasserleitungen können Wasseraustritt verursachen und Schäden an Möbeln oder sonstigen Einrichtungsgegenständen nach sich ziehen.
- **Beim Transport der Anlage sehr sorgfältig vorgehen.**
 - Wenn der Gegenstand mehr als 20 kg wiegt, nicht nur eine Person zum Tragen einsetzen.
 - Bei einigen Produkten besteht die Verpackung aus Kunststoffbändern. Zum Transport keine Kunststoffbänder verwenden.
 - Nicht die Rippen des Wärmetauschers berühren. Man kann sich dadurch die Finger verletzen.
 - Beim Transport der Außenanlage diese an den angegebenen Stellen der Grundplatte der Anlage aufhängen. Auch die Außenanlage an vier Punkten unterstützen, damit sie nicht zur Seite wegrutschen kann.
- **Verpackungsmaterial sicher entsorgen**
 - Verpackungsmaterial, wie Nägel und andere Metall- oder Holzteile, können Stichwunden oder sonstige Verletzungen verursachen.
 - Kunststoffbeutel zerreißen und entsorgen, damit Kinder nicht mit ihnen spielen. Wenn Kinder mit Kunststoffbeutel spielen, die nicht zerrissen wurden, besteht Erstickengefahr.

1.5. Vor Installationsbeginn

⚠ Vorsicht:

- **Strom mindestens 12 Stunden vor Betriebsbeginn einschalten.**
 - Betriebsbeginn unmittelbar nach Einschalten des Netzschalters kann zu schwerwiegenden Schäden der Innenteile führen. Während der Saison Netzschalter eingeschaltet lassen.
- **Schalter nicht mit nassen Fingern berühren.**
 - Berühren eines Schalters mit nassen Fingern kann einen Stromschlag verursachen.
- **Kältemittelrohrleitung nicht während oder unmittelbar nach Betrieb berühren.**
 - Während und unmittelbar nach Betrieb sind die Kältemittelrohrleitungen, je nach Durchfluß des Kältemittels durch die Kältemittelrohrleitung, den Kompressor und andere Teile des Kältemittelkreislaufs, manchmal heiß und manchmal kalt. Sie können sich die Hände verbrennen oder Frostverletzungen erleiden, wenn Sie die Kältemittelrohrleitung berühren.
- **Klimageräte nicht bei abgenommenen Verkleidungen und Schutzabdeckungen betreiben.**
 - Drehende, heiße oder unter Hochspannung stehende Teile können Verletzungen verursachen.
- **Netzstrom nicht unmittelbar nach Betriebsbeendigung ausschalten.**
 - Vor Ausschalten des Netzstroms immer mindestens 5 Minuten warten. Anderenfalls kann es zu Wasseraustritt oder sonstigen Störungen kommen.

2. Versorgungseinrichtungen der Inneneinrichtung

Die Anlage ist mit folgenden Versorgungseinrichtungen versehen:

| Teilnr. | Zubehör | Menge |
|---------|--------------------------|-------|
| 1 | Isolationsleitung (lang) | 1 |
| 2 | Isolationsleitung (kurz) | 1 |
| 3 | Binder | 3 |
| 4 | Abflussleitung | 1 |
| 5 | Unterlegscheibe | 8 |

| Teilnr. | Zubehör | Menge |
|---------|---|-------|
| 6 | Kurzes Rohr (ø12,7–ø15,88): Nur Modell P50. | 1 |
| 7 | Kurzes Rohr (ø6,35–ø9,52): Nur Modell P50. | 1 |
| 8 | Installationshandbuch | 1 |
| 9 | Betriebshandbuch | 1 |

3. Einen Aufstellort wählen

- Einen Aufstellort mit stabiler, fester Fläche, die für das Gewicht der Anlage haltbar genug ist, wählen.
- Vor Einbau der Anlage muß der Weg zum Transport der Anlage an den Aufstellort festgelegt werden.
- Einen Aufstellort wählen wo die Anlage nicht durch eindringende Luft beeinflusst wird.
- Einen Aufstellort wählen wo der Strom der Zu- und Abluft nicht behindert ist.
- Einen Aufstellort wählen wo die Kältemittelrohrleitung problemlos nach außen geleitet werden kann.
- Einen Aufstellort wählen wo die Luft aus der Anlage sich vollständig im Raum verteilen kann.
- Die Anlage nicht an einem Ort aufstellen, wo in größeren Mengen Öl verspritzt oder Dampf erzeugt wird.
- Die Anlage nicht an einem Ort aufstellen, wo brennbares Gas erzeugt werden, hereinströmen, verbleiben oder austreten kann.
- Die Anlage nicht an einem Ort aufstellen, wo durch Einrichtungen Hochfrequenzwellen entstehen können (z.B. durch ein Hochfrequenz-Schweißgerät).
- Die Anlage nicht an einem Ort aufstellen, wo sich an der Seite, wo die Luftaustritt, ein Feuermelder befindet. (Der Feuermelder kann versehentlich in Gang gesetzt werden, wenn während des Heizbetriebs Warmluft austritt)
- Wo spezielle chemische Produkte im Raum verteilt sein können, wie in chemischen Anlagen und Krankenhäusern, ist vor Aufstellung der Anlage eine umfassende Untersuchung erforderlich. (Die Kunststoffteile können je nach Art der chemischen Produkte, denen sie ausgesetzt sind, beschädigt werden)
- Wenn das Gerät lange Zeit betrieben wird, während eine hohe Temperatur/hohe Luftfeuchtigkeit (Taupunkt über 26 °C) in der Decke herrscht, kann es zu Kondensation in der Inneneinheit kommen. Wenn Geräte in solchen Bedingungen betrieben werden, so fügen Sie Isolierungsmaterial (10 – 20 mm) über die gesamte Oberfläche der Inneneinheit zu, um Kondensation zu verhindern.

3.1. Die Inneneinrichtung an einer Decke montieren, die stark genug ist, um das Gewicht zu halten



Warnung:

Die Anlage muß an einem Gebäudeteil, der das Gewicht tragen kann, sicher angebracht werden. Wenn die Anlage an einem Gebäudeteil mit ungenügender Tragkraft montiert wird, kann sie herunterfallen und Personenschäden verursachen.

3.2. Sicherstellen des Freiraums für Montage und Wartung/Bedienung

- Entsprechend der Raumanordnung und der Aufstellposition die optimale Strömungsrichtung der Luft aus der Anlage feststellen und auswählen.
- Wenn Rohrleitungen und Elektroleitungen an den Boden- und Seitenflächen angeschlossen sind und die Bedienung und Wartung an der gleichen Fläche vorgenommen wird, genügend Freiraum vorsehen. Zur effizienten Vornahme der Aufhängungsarbeiten und zur Sicherheit soviel Freiraum wie möglich vorsehen.

[Fig. 3.2.1] (P.2)

- | | |
|---|-----------------------------------|
| Ⓐ Zugangstür | Ⓔ Kasten für Elektroteile |
| Ⓑ Lufteingang | Ⓕ Luftausgang |
| Ⓒ Deckenfläche | Ⓖ Wartungsöffnung (Seitenansicht) |
| Ⓓ Wartungsöffnung (Ansicht aus Pfeilrichtung) | |
| ① 600 mm oder mehr | ② 100 mm oder mehr |
| ③ 10 mm oder mehr | ④ 300 mm oder mehr |

3.3. Inneneinrichtungen mit Außeneinrichtungen verbinden

Zum Verbinden der Inneneinrichtungen mit Außeneinrichtungen im Montagehandbuch der Außeneinrichtungen nachschlagen.

4. Befestigung der Hängebolzen

4.1. Befestigung der Hängebolzen

[Fig. 4.1.1] (P.2)

- Ⓐ Schwerpunkt

(Die Aufhängeposition muß eine starke Baustruktur aufweisen.)

Baustruktur für die Aufhängung

- Decke: Die Deckenstruktur ist von Gebäude zu Gebäude unterschiedlich. Holen Sie nähere Informationen bei der jeweiligen Bauunternehmung ein.

Schwerpunkt und Erzeugnisgewicht

| Modellbezeichnung | W | L | X | Y | Z | Erzeugnisgewicht (kg) |
|-------------------|-----|------|-----|-----|-----|-----------------------|
| PEFY-P15VMS1(L)-E | 625 | 752 | 263 | 338 | 105 | 19 |
| PEFY-P20VMS1(L)-E | 625 | 752 | 263 | 338 | 105 | 19 |
| PEFY-P25VMS1(L)-E | 625 | 752 | 263 | 338 | 105 | 19 |
| PEFY-P32VMS1(L)-E | 625 | 752 | 275 | 340 | 104 | 20 |
| PEFY-P40VMS1(L)-E | 625 | 952 | 280 | 422 | 104 | 24 |
| PEFY-P50VMS1(L)-E | 625 | 952 | 280 | 422 | 104 | 24 |
| PEFY-P63VMS1(L)-E | 625 | 1152 | 285 | 511 | 104 | 28 |

- Verstärken Sie die Aufhängungsbolzen erforderlichenfalls mit Erdbebenunterstützungen als Maßnahme gegen Erdbeben.

* Verwenden Sie M10 für Aufhängungsbolzen und Erdbebenunterstützungen (lokal beizustellen).

5. Aufstellen der Anlage

5.1. Aufhängen des Anlagenkörpers

- ▶ Die Innenanlage in der Verpackung an den Aufstellungsort bringen.
- ▶ Zum Aufhängen der Innenanlage diese mit einer Hebevorrichtung anheben und durch die Hängebolzen führen.

[Fig. 5.1.1] (P.2)

- Ⓐ Anlagenkörper
- Ⓑ Hebevorrichtung

[Fig. 5.1.2] (P.2)

- Ⓒ Muttern (Vor Ort zu beschaffen)
- Ⓓ Unterlegscheiben (Zubehör)
- Ⓔ M10-Hängebolzen (Vor Ort zu beschaffen)

5.2. Sich über die richtige Lage der Anlage vergewissern und die Hängebolzen befestigen

- ▶ Mit der mit der Füllplatte gelieferten Lehre vergewissern, daß der Anlagenkörper und die Hängebolzen sich in der richtigen Lage befinden. Wenn sie nicht richtig angeordnet sind, kann dies aufgrund von Luftdurchgangsöffnungen zur Tropfenbildung führen. Vergewissern, daß das Lageverhältnis genau überprüft wird.
- ▶ Mit einer Wasserwaage vergewissern, daß sich die mit Ⓐ gekennzeichnete Fläche in der Waagerechten befindet. Auch dafür sorgen, daß die Muttern der Hängebolzen fest angezogen sind, um die Hängebolzen zu sichern.
- ▶ Um zu gewährleisten, daß der Wasserauslauf stattfindet, mit einer Wasserwaage sicherstellen, daß die Anlage in der Waagerechten hängt.

[Fig. 5.2.1] (P.2)

- Ⓐ Bodenfläche der Innenanlage



Vorsicht:

Installieren Sie die Anlage waagrecht. Wenn die Seite mit dem Drainageanschluss höher liegt, kann dies ein Auslaufen des Wassers bewirken.

6. Technische Daten der Kältemittel - und Kondensatablaufleitung

Um Tropfenbildung zu vermeiden, die Kältemittel- und Kondensatablaufleitung ausreichend gegen Schwitzwasserbildung sichern und mit Isoliermaterial ausstatten.

Bei Einsatz von handelsüblichen Kältemittelleitungen dafür sorgen, daß handelsübliches Isoliermaterial (mit einer Hitzebeständigkeit von mehr als 100 °C und der nachstehend angegebenen Stärke) sowohl um die Flüssigkeits- als auch um die Gasrohre gewickelt wird.

Isolieren Sie alle Innenrohre mit Polyäthylen-Formteilen mit einer minimalen Dichte von 0,03 und einer Stärke, wie sie in folgender Tabelle angegeben ist.

- ① Auswahl der Stärke des Isoliermaterials nach Rohrgrößen.

| Rohrgröße | Stärke des Isoliermaterials |
|-------------------|-----------------------------|
| 6,4 mm – 25,4 mm | Mehr als 10 mm |
| 28,6 mm – 38,1 mm | Mehr als 15 mm |

- ② Wenn die Anlage im obersten Stockwerk eines Gebäudes und unter Umgebungsbedingungen mit hoher Temperatur und hoher Luftfeuchtigkeit eingesetzt wird, ist es notwendig, Rohrgrößen und Isoliermaterialstärken zu verwenden, die über den in der Tabelle angegebenen liegen.
- ③ Wenn technische Angaben seitens des Kunden vorliegen, diese einfach befolgen.

6.1. Technische Daten der Kältemittel - und Kondensatablaufleitung

| Modell | | R410A | | R407C oder R22 | |
|-----------------|---------------------------------------|-----------------------|---------|-----------------------|---------|
| | | 15-20-25-32-40-50 | 63 | 15-20-25-32-40 | 50-63* |
| Position | Kältemittelrohr | ø 6,35 | ø 9,52 | ø 6,35 | ø 9,52 |
| | Flüssigkeitsrohr (Gelöteter Anschluß) | ø 12,7 | ø 15,88 | ø 12,7 | ø 15,88 |
| Gasrohr | | | | | |
| Kondensatablauf | | Außendurchmesser ø 32 | | Außendurchmesser ø 32 | |

* Wenn die Modelle P50 mit R22 oder R407C verwendet werden, verwenden Sie die beiliegenden, kurzen Rohre.

6.2. Kältemittelrohr, Kondensatablaufrohr

[Fig. 6.2.1] (P.2)

- Ⓐ Kältemittelrohrleitung (Flüssigkeitsrohrleitung): HP
- Ⓑ Kältemittelrohrleitung (Gasrohrleitung): LP
- Ⓒ Kondensatablaufrohr (Außendurchmesser ø 32) * nur beim Modell PEFY-P-VMS1-E
- Ⓓ Kondensatablaufrohr (Außendurchmesser ø 32, spontane Entwässerung)

7. Kältemittel - und Kondensatablaufleitungen anschließen

7.1. Verrohrung der Kältemittelleitung

Die Verrohrung muß gemäß den Anweisungen im Aufstellhandbuch sowohl der Außenanlage als auch der BC-Steuerung (Baureihe R2 für gleichzeitiges Kühlen und Heizen) erfolgen.

- Die Baureihe R2 ist für den Betrieb in einem System ausgelegt, bei dem die Kältemittelrohrleitung von einer Außenanlage durch eine BC-Steuerung übernommen und von dieser zum Anschluß an Innenanlagen abzweigt wird.
- Angaben über weitere Bedingungen bezüglich Rohrlänge und zulässiger Höhendifferenz finden sich im Handbuch der Außenanlage.
- Die Rohrverbindung erfolgt im Wege des gelöteten Anschlusses.

⚠ Vorsicht:

- Die Kältemittelleitungen für die Innenanlage gemäß der folgenden Angaben installieren.

1. Das Ende des Innenanlage-Rohres abschneiden, das Gas austreten lassen, und dann die gelötete Muffe abnehmen.

[Fig. 7.1.1] (P.3)

- Ⓐ An dieser Stelle schneiden
- Ⓑ Gelötete Muffe abnehmen

2. Die Wärmeisolierung an der Seite des Kältemittelrohres herausziehen, die Rohrleitungen der Anlage löten, und die Isolierung wieder an der ursprünglichen Stelle anbringen. Die Rohrleitung mit Isolierband umwickeln.

Hinweis:

- Achten Sie beim Löten der Kältemittelleitungen darauf, währenddessen die Leitungen der Geräte mit einem nassen Tuch zu kühlen, damit diese durch die Hitze einwirkung nicht verbrennen oder schrumpfen.

[Fig. 7.1.2] (P.3)

- Ⓐ Kühlen mit einem nassen Tuch

- Beim Umwickeln der Kupferrohre größte Vorsicht walten lassen, da sich durch das Umwickeln der Rohrleitung Kondenswasser bilden kann, anstatt dies zu verhindern.

[Fig. 7.1.3] (P.3)

- Ⓐ Wärmeisolierung
- Ⓑ Isolierung abziehen
- Ⓒ Mit feuchtem Tuch umwickeln
- Ⓓ Wieder an ursprünglicher Stelle anbringen
- Ⓔ Dafür sorgen, daß an dieser Stelle keine Lücke ist
- Ⓕ Mit Isolierband umwickeln

Vorsichtsmaßregeln bei Kältemittelrohrleitungen

- ▶ **Dafür sorgen, daß zum Hartlöten nichtoxidierende Hartlötverfahren angewendet werden, um zu gewährleisten, daß keine Fremdstoffe oder Feuchtigkeit in die Rohrleitung eindringen.**
- ▶ **Kältemaschinenöl auf die Oberfläche des Sitzes der konischen Verbindung auftragen und den Anschluß mit einem Doppelschraubenschlüssel fest anziehen.**
- ▶ **Eine Metallklammer (Rohrschelle) zum Halten des Kältemittelrohrs anbringen, damit die Last auf das Endrohr der Innenanlage verlegt wird. Diese Metallklammer (Rohrschelle) sollte 50 cm vom Konusanschluß der Innenanlage entfernt angebracht werden.**

⚠ **Warnung:**

Beim Installieren und Verlegen der Anlage kein anderes Kältemittel als das auf der Anlage angegebene Kältemittel einfüllen.

- Vermischung mit einem anderen Kältemittel, mit Luft etc. kann zu Fehlfunktionen des Kältemittelkreislaufs und zu schweren Schäden an der Anlage führen.

⚠ **Vorsicht:**

- **Kältemittelrohrleitungen aus phosphor-deoxidiertem Kupfer C1220 (Cu-DHP) gemäß Angaben in JIS H3300 "Nahtlose Rohrleitungen und Rohre aus Kupfer und Kupferlegierung" verwenden. Außerdem vergewissern, daß die Innen- und Außenflächen der Rohrleitungen sauber und frei von gefährlichem Kupfer, Oxyden, Staub/Schmutz, Metallbearbeitungsrückständen, Ölen, Feuchtigkeit oder anderen Verunreinigungen sind.**
- **Niemals vorhandene Kältemittelrohrleitungen einsetzen.**
 - Die große Menge Chlor in herkömmlichen Kältemitteln und Kältemaschinenöl in der vorhandenen Rohrleitung führt zu einer Qualitätsminderung des neuen Kältemittels.
- **Die zu verwendende Rohrleitung während der Installation in einem geschlossenen Raum aufbewahren und beide Enden der Rohrleitung bis unmittelbar vor dem Hartlöten abgedichtet lassen.**
 - Wenn Staub, Schmutz oder Wasser in den Kältemittelkreislauf gelangen, wird die Qualität des Öls gemindert, was zum Ausfall des Kompressors führen kann.
- **Die aufgeweiteten Teile und den Flanschanschluß mit Kältemaschinenöl des Typs Suniso 4GS oder 3GS (kleine Menge) bestreichen. (Für Modelle, die R22 verwenden)**
- **Zum Beschichten der Konus- und Flanschanschlüsse Esteröl/Ätheröl oder Alkylbenzol (kleine Menge) als Kältemaschinenöl verwenden. (Für Modelle, die R410A oder R407C verwenden)**
 - Das in der Anlage verwendete Kältemittel ist stark hygroskopisch, vermischt sich mit Wasser und mindert die Qualität des Kältemaschinenöls.

7.2. Verrohrung des Kondensatablaufs/der Dränage

- **Dafür sorgen, daß die Kondensatleitung in Richtung Außenanlage (Abwasserlauf) geneigt ist (Verhältnis von mehr als 1/100). Keine Sammelgefäße oder nicht vorgesehene Einrichtungen auf der Strecke einbauen.**
- **Dafür sorgen, daß abzweigende Kondensatleitungen weniger als 20 m lang sind (unabhängig vom Steigungsunterschied). Bei langen Dränagerohren Metallklammern (Rohrschellen) anbringen, um Schwingungen zu verhindern. Niemals Luftabzugsrohre anbringen, da sonst Abwasser ausgestoßen wird.**
- **Ein Hartvinylchlorid-Rohr Außendurchmesser \varnothing 32 als Auslaufrohr verwenden.**
- **Achten Sie darauf, dass die Sammelrohrleitungen 10 cm tiefer liegen als der Abwasserausgang des Anlagenkörpers.**
- **Am Abwasserausgang keinen Geruchsabzug anbringen.**
- **Das Ende des Auslaufrohrs an einer Stelle anbringen, an der kein Geruch entstehen kann.**
- **Das Ende der Auslaufleitung nicht in einen Ablauf verlegen, in dem sich Ionen-Gase bilden können.**

[Fig. 7.2.1] (P.3)

- Korrekte Rohrführung
- × Falsche Rohrführung
- Ⓐ Isolierung (9 mm oder mehr)
- Ⓑ Abwärtsneigung (1/100 oder mehr)
- Ⓒ Metallträger
- Ⓓ Entlüftung
- Ⓔ Erhöht
- Ⓜ Geruchsverschluss

Sammelrohrleitungen

- Ⓐ Außendurchmesser \varnothing 32 PVC-SCHLAUCH
 - Ⓑ So groß wie möglich auslegen. Etwa 10 cm.
 - Ⓒ Innengerät
 - Ⓓ Stellen Sie die Rohrführung für die Sammelrohrleitung ausreichend groß her.
 - Ⓔ Abwärtsneigung (1/100 oder mehr)
 - Ⓕ Außendurchmesser \varnothing 38 PVC-SCHLAUCH für Sammelrohrleitungen. (9 mm Isolierung oder mehr)
- PEFY-P-VMS1-E Modell
- Ⓖ Bis zu 550 mm
 - Ⓝ Ablassschlauch (Zubehör)
 - Ⓖ Horizontal oder leicht aufwärts führend

[PEFY-P-VMS1-E Modell]

1. Führen Sie den Ablassschlauch (Zubehör) in den Drainageanschluss ein (Einführungsgrenze: 25 mm). (Der Ablassschlauch darf nicht mehr als um 45° gebogen werden, um ein Brechen oder Zusetzen des Schlauches zu vermeiden.)
(Den Schlauch mit Klebstoff für Hart-PVC-Leitung anbringen und mit dem Band befestigen (klein, Zubehör).)
2. Montieren Sie das Ablassrohr (Außendurchmesser \varnothing 32 PVC-SCHLAUCH, handelsüblich). (Die Leitung mit Klebstoff für Hart-PVC-Leitung anbringen und mit dem Band befestigen (klein, Zubehör).)
3. Führen Sie Isolierungsarbeiten am Ablassrohr (Außendurchmesser \varnothing 32 PVC-SCHLAUCH) und dem Anschlussstück (einschließlich Bogen) durch.
4. Prüfen Sie den korrekten Abfluss. (Näheres unter [Fig. 7.3.1])
5. Montieren Sie das Isolationsmaterial (Zubehör), und befestigen Sie es mit einem Binder (groß, Zubehör), um den Drainageanschluss zu isolieren.

[Fig. 7.2.2] (P.3) * nur beim Modell PEFY-P-VMS1-E

- Ⓐ Innengerät
- Ⓑ Isolationsleitung (lang) (Zubehör)
- Ⓒ Binder (Zubehör)
- Ⓓ Sichtbarer Teil
- Ⓔ Einführungsgrenze
- Ⓕ Ablassschlauch (Zubehör)
- Ⓖ Ablassrohr (Außendurchmesser \varnothing 32 PVC-SCHLAUCH, handelsüblich)
- Ⓗ Isolierungsmaterial (handelsüblich)
- Ⓖ Binder (Zubehör)
- Ⓖ Max.180 \pm 5 mm
- Ⓚ Ohne Zwischenraum. Der Verbindungspunkt des Isolierungsmaterials muss oben liegen.

[PEFY-P-VMS1L-E Modell]

1. Führen Sie den Ablassschlauch (Zubehör) in den Drainageanschluss ein. (Der Ablassschlauch darf nicht mehr als um 45° gebogen werden, um ein Brechen oder Zusetzen des Schlauches zu vermeiden.)
Das Verbindungsteil zwischen Innenanlage und Ablaufschlauch kann bei der Wartung abgetrennt werden. Das Teil mit dem Zubehörfeld ohne Verwendung von Klebstoff befestigen.
2. Montieren Sie das Ablassrohr (Außendurchmesser \varnothing 32 PVC-SCHLAUCH, handelsüblich). (Die Leitung mit Klebstoff für Hart-PVC-Leitung anbringen und mit dem Band befestigen (klein, Zubehör).)
3. Führen Sie Isolierungsarbeiten am Ablassrohr (Außendurchmesser \varnothing 32 PVC-SCHLAUCH) und dem Anschlussstück (einschließlich Bogen) durch.

[Fig. 7.2.3] (P.3) * nur beim Modell PEFY-P-VMS1L-E

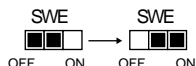
- Ⓐ Innengerät
- Ⓑ Isolationsleitung (kurz) (Zubehör)
- Ⓒ Binder (Zubehör)
- Ⓓ Bandbefestigungsteil
- Ⓔ Einführungsgrenze
- Ⓕ Ablassschlauch (Zubehör)
- Ⓖ Ablassrohr (Außendurchmesser \varnothing 32 PVC-SCHLAUCH, handelsüblich)
- Ⓗ Isolierungsmaterial (handelsüblich)
- Ⓖ Max.145 \pm 5 mm

7.3. Funktion der Ablassleitung prüfen

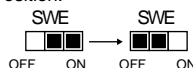
► **Stellen Sie sicher, dass der Entwässerungsmechanismus normal arbeitet, und dass kein Wasser aus den Verbindungen austritt.**

- Achten Sie darauf, die Funktion in einer Heizbetriebsperiode zu überprüfen.
- Vergewissern Sie sich bei Neubauten, obige Punkte zu überprüfen, bevor Deckenarbeiten ausgeführt werden.

1. Entfernen Sie die Abdeckung für die Wasserzuführung auf derselben Seite wie die Rohrführung des Innengerätes.
2. Füllen Sie Wasser aus einem Speisewassertank in die Speisewasserpumpe. Achten Sie beim Befüllen darauf, das Ende der Pumpe oder des Tanks in eine Drainagepfanne zu führen. (Falls der Schlauch nicht ganz eingeführt wird, kann Wasser über das Gerät laufen.)
3. Führen Sie einen Testlauf im Kühlmodus durch, oder schalten Sie den SWE-Schalter auf der Steuerplatine ein. (Die Drainagepumpe und der Lüfter werden ohne weitere Bedienungsschritte zwangsbetrieben.) Stellen Sie sicher, dass eine Drainage stattfindet, indem Sie einen transparenten Schlauch verwenden.



4. Nach Bestätigung stoppen Sie den Testbetrieb und schalten Sie das Gerät aus. Wenn der SWE-Schalter eingeschaltet wurde, schalten Sie ihn aus, und befestigen Sie die Abdeckung für die Wasserzuführung wieder an der ursprünglichen Position.



[Fig. 7.3.1] (P.4)

- Ⓐ Pumpenende 2 bis 4 cm einführen.
- Ⓑ Abdeckung für die Wasserzuführung entfernen.
- Ⓒ Etwa 2000 cc
- Ⓓ Wasser
- Ⓔ Wasseranschluss
- Ⓕ Schraube

[Fig. 7.3.2] (P.4)

<Platine des Innengerätes>

8. Rohrleitungsarbeiten

- Beim Anschließen von Rohrleitungen eine Tuchrohrleitung zwischen dem Anlagenkörper und der Rohrleitung einsetzen.
- Nicht brennbare Rohrleitungskomponenten benutzen.
- Ausreichende Wärmeisolierung installieren, um Kondensatbildung an Auslaßrohrleitungsflanschen und Auslaßrohrleitungen zu vermeiden.

⚠ Vorsicht:

- **Zwischen dem Einlaßgitter und dem Ventilator mehr als 850 mm Abstand einhalten.**
Wenn der Abstand weniger als 850 mm beträgt, muß ein Schutzgitter angebracht werden, damit man nicht mit dem Ventilator in Berührung kommt.

[Fig. 8.0.1] (P.4)

- Ⓐ Lufteingang
- Ⓑ Luftausgang
- Ⓒ Zugangstür
- Ⓓ Deckenfläche
- Ⓔ Teilstück des Strömungskanal aus Segeltuch
- Ⓕ Luftfilter
- Ⓖ Einlaßgitter

9. Elektroverdrahtung

Vorsichtsmaßnahmen bei der elektrischen Verdrahtung

⚠ Warnung:

Elektroarbeiten sollten nur durch qualifizierte Fachelektriker gemäß "Engineering Standards for Electrical Installation" - "Technische Normen für Elektroinstallation" und gemäß Installationshandbüchern vorgenommen werden. Es sollten auch eigens eingerichtete Stromkreise verwendet werden. Wenn der Stromkreis zu schwach ausgelegt ist oder Installationsfehler aufweist, besteht die Gefahr von Stromschlägen oder Brand.

1. Dafür sorgen, daß ein Erdschlußstromunterbrecher in den Stromkreis installiert wird.
2. Die Anlage so installieren, daß verhindert wird, daß eines der Steuerkabel (Fernbedienung, Übertragungskabel) in direkten Kontakt mit dem Netzkabel außerhalb der Anlage gebracht werden kann.
3. Dafür sorgen, daß keiner der Elektroleitungsanschlüsse zu lose gespannt ist oder einen Wackelkontakt aufweist.
4. Einige Kabel (für Netzstrom-, Fernbedienungs-Übertragungskabel), die oberhalb der Decke angeordnet sind, können Mäuseverbiß ausgesetzt sein. Daher Kabel zum Schutz soweit wie möglich in Metallrohre verlegen.
5. Netzstromkabel niemals an die Zuleitung für die Übertragungskabel anschließen, da sonst die Kabel brechen können.
6. Dafür sorgen, daß die Innenanlage, die Fernbedienung und die Außenanlage mit Steuerkabeln verbunden sind.

7. Die Anlage auf der Seite der Außenanlage erden.
8. Steuerkabel gemäß den auf Seite 19 angegebenen Betriebsbedingungen auswählen.

⚠ Vorsicht:

Dafür sorgen, daß die Anlage zur Seite der Außenanlage hin geerdet wird. Die Erdleitung nicht an Gasrohre, Wasserrohre, Beleuchtungsstäbe oder Telefonerdleitungen anschließen. Unsachgemäße Erdung kann zu Stromschlägen führen.

Steuerkabelarten

1. Übertragungskabel für die Verdrahtung

- Übertragungskabelarten

Den Schaltplan für die Verdrahtung gemäß der nachstehenden Tabelle <Tabelle 1> gestalten.

- Kabeldurchmesser

Mehr als 1,25 mm²

<Tabelle 1>

| Systemkonfiguration | Für ein einzelnes Kühlsystem | | Für ein mehrteiliges Kühlsystem |
|---|---|--|---------------------------------|
| Länge des Übertragungskabels | Weniger als 120 m | | Mehr als 120 m |
| Beispiel für eine Einrichtung (zur Geräuschbeurteilung) | Bleibende oder bewegliche Lagerung ohne Lärmentwicklung | Gebäude, Klinik, Krankenhaus oder Kommunikationsstation ohne Lärm, der vermutlich von Inverter-Einrichtungen, privaten Stromgeneratoren, medizinischen Hochfrequenzeinrichtungen, Rundfunkeinrichtungen etc. erzeugt wird. | Alle Einrichtungen |
| Arten von Übertragungskabeln | VCTF, VCTFK, CVV, CVS, VVR, VVF, VCT oder abgeschirmte Elektroleitungen CVVS oder CPEVS | Abgeschirmte Elektroleitungen CVVS oder CPEVS | |
| Länge | Weniger als 120 m | | Weniger als 200 m |

2. Fernbedienungskabel

| | MA-Fernbedienung | M-NET-Fernbedienung |
|------------------|--|---|
| Kabelarten | Umhüllte, 2-adrige Leitung (nicht abgeschirmt) CVV | Umhüllte, 2-adrige Leitung (nicht abgeschirmt) CVV |
| Kabeldurchmesser | 0,3 – 1,25 mm ² | 0,3 – 1,25 mm ² |
| Länge | Weniger als 200 m | Beliebige Stücke von mehr als 10 m bis zu der größten, zulässigen Übertragungskabellänge von 200 m hinzufügen (Abschirmanteil beträgt mehr als 1,25 mm ²) |

9.1. Netzstromverdrahtung

- Die Netzstromkabel für Geräte sollen mindestens dem Entwurf 245 IEC 57 oder 227 IEC 57 entsprechen.
- Bei der Installation der Klimaanlage ist ein Schalter mit einem Kontaktabstand von mindestens 3 mm für jeden Pol vorzusehen.

Netzstromkabelgröße: mehr als 1,5 mm²

[Fig. 9.1.1] (P.4)

- Ⓐ Schalter 16 A
- Ⓑ Überstromschutz 16 A
- Ⓒ Innenanlage
- Ⓓ Gesamter Betriebsstrom muß weniger als 16 A betragen
- Ⓔ Verteilerkasten

[Wahl des Schutzunterbrechers (NF) oder des Erdschlußunterbrechers (NV)]
Bei Wahl eines NF oder NV anstelle der Kombination einer Sicherung der Klasse B mit einem Schalter wie folgt vorgehen:

- Wenn die Sicherung der Klasse B auf 15 A oder 20 A ausgelegt ist,
NF Modellbezeichnung (MITSUBISHI): NF30-CS (15 A) (20 A)
NV Modellbezeichnung (MITSUBISHI): NV30-CA (15 A) (20 A)

Einen Erdschlußunterbrecher mit einer Empfindlichkeit von weniger als 30 mA 0,1 Sek. verwenden.

⚠ Vorsicht:

Nur Unterbrecher und Sicherungen mit der richtigen Kapazität verwenden. Bei Verwendung von Sicherungen, Leitungen oder Kupferleitungen mit zu großer Leistungsaufnahme besteht die Gefahr der Fehlfunktion oder Brandgefahr.

9.2. Anschluß der Fernbedienungs-, Innen- und Außenübertragungskabel

- Anschluß der Innenanlage TB5 und der Außenanlage TB3. (2-adrig, nicht-polarisiert)
Das „S“ auf der Innenanlage TB5 ist ein abgeschirmter Leitungsanschluß. Angaben über die technischen Daten der Anschlußkabel finden sich in den Montagehandbüchern der Außenanlage.
- Eine Fernbedienung entsprechend den Angaben im zur Fernbedienung gehörenden Handbuch installieren.
- “1” und “2” am TB15 der Innenanlage an eine MA-Fernbedienung anschließen (nicht polarisierte, zweiadrigte Elektroleitung).
- “M1” und “M2” am TB5 der Innenanlage an eine M-NET-Fernbedienung anschließen (nicht polarisierte, zweiadrigte Elektroleitung).
- Das Übertragungskabel der Fernbedienung mit einem Kernaderkabel von 0,75 mm² und einer Länge bis zu 10 m anschließen. Wenn die Entfernung mehr als 10 m beträgt, ein Verbindungskabel von 1,25 mm² verwenden.

[Fig. 9.2.1] (P.4) MA Fernbedienung

[Fig. 9.2.2] (P.4) M-NET-Fernbedienung

- Ⓐ Klemmleiste für Übertragungskabel der Innenanlage
- Ⓑ Klemmleiste für Übertragungskabel der Außenanlage
- Ⓒ Fernbedienung

- 9 – 13 V Gleichstrom zwischen 1 und 2 (MA-Fernbedienung)
- 24 – 30 V Gleichstrom zwischen M1 und M2 (M-NET-Fernbedienung)

[Fig. 9.2.3] (P.4) MA-Fernbedienung

[Fig. 9.2.4] (P.4) M-NET-Fernbedienung

- Ⓐ Nicht polarisiert
- Ⓑ TB15
- Ⓒ Fernbedienung
- Ⓓ TB5

- Die MA-Fernbedienung und die M-NET-Fernbedienung können nicht gleichzeitig oder wechselweise verwendet werden.

⚠ Vorsicht:

Die Elektroleitung so verdrahten, daß sie weder zu eng ist noch unter Zugspannung steht. Verdrahtung unter Zugschwerkraft kann zum Brechen, Überhitzen oder Verbrennen führen.

9.3. Vornahme der Elektroanschlüsse

Die Modellbezeichnung des auf der Abdeckung des Anschlußbrettkastens angebrachten Betriebshandbuchs mit der auf dem Leistungsschild angebrachten auf Übereinstimmung vergleichen.

- Zum Abnehmen der Abdeckung die Schrauben (2 Stck.), die die Abdeckung halten, entfernen.

[Fig. 9.3.1] (P.5)

- Ⓐ Schraube, die die Abdeckung hält (2 Stck.)
- Ⓑ Abdeckung

- Dafür vorgesehene Öffnungen durchbrechen (Für diese Arbeit wird ein Schraubenzieher oder ähnliches empfohlen.)

[Fig. 9.3.2] (P.5)

- Ⓐ Anschlußbrettkasten
- Ⓑ Loch zum Ausbrechen
- Ⓒ Entfernen

- Elektroleitung von der Stromquelle mit Pufferbuchse zum Schutz gegen Zugspannung am Anschlußbrettkasten befestigen. (PG-Anschluß oder ähnliches). Übertragungskabel an Übertragungsklemmbrett durch das Ausbrechloch des Anschlußbrettkastens mit normaler Buchse anschließen.

[Fig. 9.3.3] (P.5)

- Ⓒ Verwenden Sie eine PG-Durchführung, so dass das Gewicht des Kabels und externe Kräfte nicht auf dem Stromversorgungsanschluss lasten. Verwenden Sie einen Kabelbinder, um das Kabel zu sichern.
- Ⓓ Netzstromleitung
- Ⓔ Zugspannung
- Ⓕ Normale Buchsen verwenden
- Ⓖ Übertragungsleitung

- Schließen Sie die Stromversorgung, Erdleitung sowie Übertragungs- und Fernbedienungsleitungen an. Der Anschlusskasten muss nicht demontiert werden.

[Fig. 9.3.4] (P.5)

- Ⓐ Klemmleiste der Netzstromleitung
- Ⓑ Klemmleiste für Übertragung zur Innenanlage
- Ⓒ Anschluss für Fernbedienung
- Ⓓ Zur Netzstromleitung mit 1 Phase
- Ⓔ Übertragungsleitung 30 V Gleichstrom
- Ⓕ Klemmleiste für Übertragungsleitung zur Außenanlage (TB3)
- Ⓖ Übertragungsleitung zur Fernbedienung, Klemmleiste für Innenanlage und BC-Steuerung

[Abgeschirmter Leitungsanschluß]

[Fig. 9.3.5] (P.5)

- Ⓐ Klemmleiste
- Ⓑ Runde Klemme
- Ⓒ Abgeschirmte Leitung
- Ⓓ Die Erdleiter beider Kabel werden gemeinsam zum Anschluss S geführt. (Stillgelegte Verbindung)
- Ⓔ Isolierband (um zu verhindern, dass der Erdleiter des abgeschirmten Kabels mit dem Übertragungsanschluss in Berührung kommt)

- Nach Abschluß der Verdrahtung erneut sicherstellen, daß die Anschlüsse keine Wackelkontakte aufweisen und die Abdeckung auf dem Anschlußbrettkasten in umgekehrter Reihenfolge des Abbaus wieder anbringen.

Hinweise:

- Beim Anbringen der Schaltkastenabdeckung Kabel oder Elektroleitungen nicht quetschen, da sonst die Gefahr der Anschlußunterbrechung besteht.
- Beim Einrichten des Schaltkastens darauf achten, daß die Anschlüsse auf der Seite des Kastens nicht entfernt werden, da sonst kein normaler Betrieb gewährleistet ist.

9.4. Technische Daten der externen Ein-/Ausgänge

⚠ Vorsicht:

1. Die Verdrahtung sollte durch ein Isolationsrohr mit zusätzlicher Isolierung geführt werden.
2. Verwenden Sie Relais oder Schalter nach IEC-Standard oder gleichwertig.
3. Die Spannungsfestigkeit zwischen den zugänglichen Bauteilen und der Steuerplatine sollte 2750 V oder mehr betragen.

9.5. Auswählen des statischen Außendrucks

Da die Werkseinstellung für den Gebrauch unter einem statischen Außendruck von 15 Pa ausgelegt ist, ist bei Einsatz unter normalen Bedingungen kein Schaltvorgang notwendig.

| Statischer Außendruck | Schaltvorgang | |
|-----------------------|--------------------------|--------------------|
| 5 Pa | SWA 3 □ 2 □ 1 ■ | SWC ② オフ ① 標 |
| 15 Pa | SWA 3 □ 2 □ 1 ■ | SWC ② オフ ① 標 |
| 35 Pa | SWA 3 □ 2 ■ 1 □ | SWC ② オフ ① 標 |
| 50 Pa | SWA 3 ■ 2 □ 1 □ | SWC ② オフ ① 標 |

[Fig. 9.5.1] (P.5)

<Adressplatine>

- Ⓐ SWA
- Ⓑ SWC
- Ⓒ SW1
- Ⓓ SW11
- Ⓔ SW12
- Ⓕ SW14

9.6. Adressen einsetzen

(Dafür sorgen, daß bei den Arbeiten der Netzstrom auf AUS geschaltet ist.)

[Fig. 9.5.1] (P.5)

<Adressentafel>

- Ⓐ SWA
- Ⓑ SWC
- Ⓒ SW1
- Ⓓ SW11
- Ⓔ SW12
- Ⓕ SW14

- Zur Einstellung gibt es zwei Arten von Rotationsschaltern: Zur Einstellung der Adressen von 1 – 9 und über 10 sowie zur Einstellung der Abzweigungsnummern.
 - ① Wie stellt man Adressen ein
Beispiel: Wenn die Adresse „3“ ist, SW12 (für größer als 10) bei „0“ lassen und SW11 (für 1 – 9) auf „3“ einstellen.
 - ② Einstellen der Zweignummern SW14 (nur Serie R2)
Die Zweignummer für jedes Innengerät ist gleichzeitig die Anschlussnummer des BC-Controllers, an dem das Innengerät angeschlossen ist. Lassen Sie dies bei Geräten, die nicht zur Reihe R2 gehören, auf „0“ eingestellt.
- Die Drehschalter sind bei Versand ab Werk alle auf "0" eingestellt. Diese Schalter können beliebig zur Einstellung der Anlagenadressen und Abzweigungsnummern verwendet werden.
- Die Festlegung der Adressen der Innengeräte variiert mit der Anlage vor Ort. Stellen Sie diese mithilfe des Datenheftes (Data Book) ein.

9.7. Messen der Raumtemperatur mit dem in eine Fernbedienung eingebauten Temperaturfühler

Wenn Sie die Raumtemperatur mit dem in eine Fernbedienung eingebauten Fühler messen wollen, stellen Sie den Schalter SW1-1 auf der Schalttafel auf „ON“. Die Einstellung von SW1-7 und SW1-8 ermöglicht es auch, der Luftdurchsatz einzustellen für Phasen, in denen das Heizthermometer ausgeschaltet ist (OFF).

Hinweis:

- Zum Ausführen des Kühlen/Heizen-Betriebs verwenden Sie den eingebauten Sensor in einer Fernbedienung oder den optionalen Fernbedienungssensor.

This product is designed and intended for use in the residential, commercial and light-industrial environment.

The product at hand is based on the following EU regulations:

- Low Voltage Directive 2006/95/EC
- Electromagnetic Compatibility Directive 2004/108/EC

Please be sure to put the contact address/telephone number on this manual before handing it to the customer.

 **mitsubishi electric corporation**

HEAD OFFICE: TOKYO BLDG., 2-7-3, MARUNOUCHI, CHIYODA-KU, TOKYO 100-8310, JAPAN

Authorized representative in EU: MITSUBISHI ELECTRIC EUROPE B.V.

HARMAN HOUSE, 1 GEORGE STREET, UXBRIDGE, MIDDLESEX UB8 1QQ, U.K.