

BENUTZERHANDBUCH KLIMAAANLAGE

Bitte lesen Sie diese Bedienungsanleitung vor dem Betrieb des Gerätes aufmerksam durch und bewahren Sie es zum späteren Nachschlagen auf.

TYPE : Art Cool Gallery Series

INHALTSVERZEICHNIS

Sicherheitshinweise.....3

Vor der Inbetriebnahme.....6

Bedienungsanweisung7

Wartung und Service10

*Bevor Sie den Kundendienst
verständigen.....13*



FÜR IHRE AUFZEICHNUNGEN

Tragen Sie hier die Modell- und Seriennummer ein:

Modell-Nr.

Seriennr.

Diese Nummern finden Sie auf einem Etikett an der Seite jedes Gerätes.

Händlername

Kaufdatum

■ Heften Sie den Kaufbeleg an diese Seite, um das Kaufdatum bei einem evtl. Garantiefall zu belegen.



LESEN SIE DIESES HANDBUCH

Hier finden Sie eine Reihe hilfreicher Tipps zum ordnungsgemäßen Einsatz und zur Wartung des Klimagerätes. Durch eine sorgsame Behandlung des Gerätes können Sie während der gesamten Lebensdauer viel Zeit und Geld sparen. In der Tabelle mit Tipps zur Störungsbehebung finden Sie viele Tipps zur Störungsbehebung. Wenn Sie sich im Störfall zuerst an die **Tabelle mit Tipps zur Störungsbehebung** halten, ersparen Sie sich u.U. einen Service-Anruf.



VORSICHT

- Setzen Sie sich zur Reparatur bzw. zur Wartung dieses Gerätes mit einem autorisierten Service-Techniker in Verbindung.
- Kontaktieren Sie zur Montage dieses Gerätes einen Monteur.
- Das Klimagerät darf ohne Aufsicht nicht durch Kleinkinder oder behinderte Personen betrieben werden.
- Kleinkinder sollten beaufsichtigt werden, um sicherzustellen, dass das Klimagerät nicht zum Spielen verwendet wird.
- Wenn das Netzkabel ersetzt werden muss, sollten diese Arbeiten nur von autorisiertem Personal vorgenommen und es sollten nur Original-Ersatzteile verwendet werden.
- Die Montage muss durch qualifiziertes und autorisiertes Personal gemäß den nationalen elektrischen Bestimmungen erfolgen.



Sicherheitshinweise

Um Verletzungen des Benutzers oder anderer Personen sowie Sachbeschädigungen zu vermeiden, müssen die folgenden Anleitungen befolgt werden.

- Ein unsachgemäßer Betrieb bei Missachtung von Anleitungen führt zu Verletzungen oder Beschädigungen. Die Schweregrade werden durch folgende Symbole gekennzeichnet.

WARNUNG

Dieses Symbol bedeutet Lebensgefahr oder Gefahr schwerer Verletzungen.

VORSICHT

Dieses Symbol bedeutet Verletzungsgefahr oder Gefahr von Beschädigungen von Eigentum.

- Die Bedeutung von Symbolen in diesem Handbuch lauten wie folgt.



Darf nicht ausgeführt werden.



Die Anleitung sollte befolgt werden.

WARNUNG

■ Montage

Keinen defekten Überlastungsschalter oder Überlastungsschalter mit zu geringer Leistung verwenden. Gerät nur in einem dedizierten Schaltkreis betreiben.

- Es besteht Feuer- oder Stromschlaggefahr.

Elektrischen Anschlüsse nur vom Händler, Verkäufer, einem qualifizierten Elektriker oder Service-Center durchführen lassen.

- Gerät nicht auseinander bauen oder reparieren. Es besteht Feuer- oder Stromschlaggefahr.

Das Gerät muss immer geerdet werden.

- Es besteht Feuer- oder Stromschlaggefahr.

Blende und Abdeckung des Reglerkastens gut befestigen.

- Es besteht Feuer- oder Stromschlaggefahr.

Immer einen dedizierten Schaltkreis und Überlastungsschalter verwenden.

- Unsachgemäße Anschlüsse oder Montage bergen Feuer- oder Stromschlaggefahr.

Eine Sicherung mit ordnungsgemäßer Nennleistung verwenden.

- Es besteht Feuer- oder Stromschlaggefahr.

Netzkabel nicht verändern oder verlängern.

- Es besteht Feuer- oder Stromschlaggefahr.

Das Gerät niemals selbst (vom Kunden) montieren, entfernen oder neu installieren.

- Es besteht Feuer-, Stromschlag-, Explosions- oder Verletzungsgefahr.

Das Gerät vorsichtig auspacken und montieren.

- Scharfe Kanten bergen Verletzungsgefahr. Besonders auf Gehäusekanten und Lamellen des Kondensators und Verdampfers achten.

Zur Montage immer den Händler oder ein qualifiziertes Service-Center verständigen.

- Es besteht Feuer-, Stromschlag-, Explosions- oder Verletzungsgefahr.

Gerät nicht auf einem defekten Standfuß montieren.

- Es besteht die Gefahr von Verletzungen, Unfällen und Beschädigungen des Gerätes.

Der Montageort sollte im Laufe der Zeit nicht instabil werden.

- Bei einem instabilen Montageort könnte das Klimagerät herunterfallen und Sachbeschädigungen, Geräteausfälle und Verletzungen verursachen.

■ Betrieb

Das Klimagerät sollte bei extrem hoher Luftfeuchtigkeit oder bei geöffneten Türen/Fenstern nicht lange betrieben werden.

- Feuchtigkeit könnte kondensieren und Möbel befeuchten oder beschädigen.

Das Netzkabel darf während des Betriebs nicht herausgezogen oder beschädigt werden.

- Es besteht Feuer- oder Stromschlaggefahr.

Keine Gegenstände auf das Netzkabel stellen.

- Es besteht Feuer- oder Stromschlaggefahr.

Netzstecker während des Betriebs nicht einstecken oder abziehen.

- Es besteht Feuer- oder Stromschlaggefahr.

Gerät niemals mit feuchten Händen berühren (betreiben).

- Es besteht Feuer- oder Stromschlaggefahr.

Keine Heizkörper oder andere Geräte in der Nähe des Netzkabels aufstellen.

- Es besteht Feuer- und Stromschlaggefahr.

Es darf kein Wasser in elektrische Bauteile eindringen.

- Dadurch kann das Gerät beschädigt oder ein Feuer/Stromschlag verursacht werden.

Keine brennbaren Gase oder Flüssigkeiten in der Nähe des Gerätes lagern.

- Es besteht die Gefahr von Feuer und des Ausfalls des Gerätes.

Gerät nicht für eine längere Zeit in geschlossenen Räumen betreiben.

- Es könnte ein Sauerstoffmangel eintreten.

Bei austretendem brennbarem Gasen vor dem Betrieb des Gerätes das Gas abdrehen und Fenster zur Belüftung öffnen.

- Das Telefon nicht verwenden und keine Schalter betätigen. Es besteht Explosions- oder Feuergefahr.

Falls durch das Gerät ungewöhnliche Geräusche oder Rauch verursacht werden, die Sicherung ausschalten oder das Netzteilkabel abziehen.

- Es besteht Stromschlag- oder Feuergefahr.

Bei Gewitter oder Sturm das Gerät abstellen und Fenster schließen. Gerät nach Möglichkeit vor dem Gewitter vom Fenster entfernen.

- Dadurch können Sachbeschädigungen, Geräteausfälle oder Stromschläge verursacht werden.

Einlassgitter des Gerätes während des Betriebs nicht öffnen. (Den elektrostatischen Filter, falls vorhanden, nicht berühren.)

- Es besteht die Gefahr von Sachbeschädigungen, Stromschlägen oder Geräteausfällen.

Falls das Gerät nass wird (überflutet oder in Flüssigkeit getaucht), verständigen Sie ein qualifiziertes Service-Center.

- Es besteht Feuer- oder Stromschlaggefahr.

Es darf kein Wasser in das Gerät gelangen.

- Es besteht die Gefahr von Feuer, Stromschlägen oder Sachbeschädigungen.

Gerät beim Betrieb zusammen mit einem Ofen, usw. von Zeit zu Zeit belüften.

- Es besteht Feuer- oder Stromschlaggefahr.

Bei Reinigung oder Wartung des Gerätes die Hauptstromversorgung abschalten.

- Es besteht die Gefahr von Stromschlägen.

Wenn das Gerät eine längere Zeit nicht betrieben wird, Netzstecker ziehen oder Sicherung ausschalten.

- Es besteht die Gefahr von Beschädigungen oder Ausfällen oder unbeabsichtigtes Einschalten des Gerätes.

Es muss gewährleistet werden, dass niemand auf das Außengerät tritt oder fällt.

- Es besteht die Gefahr von Verletzungen sowie von Beschädigungen des Gerätes.

⚠ VORSICHT

■ Montage

Nach der Montage oder Reparatur des Gerätes immer auf Gaslecks (Kältemittel) überprüfen.

- Ein niedriger Kältemittelstand kann zum Ausfall des Gerätes führen.

Gerät so montieren, dass Nachbarn nicht durch Lärm oder warme Abluft des Außengerätes belästigt werden.

- So vermeiden Sie Streitfälle mit den Nachbarn.

Ablassschlauch zum ordnungsgemäßen Wasserabfluss montieren.

- Mangelhafte Verbindungen können Wasserlecks verursachen.

Das Gerät muss von mind. zwei Personen angehoben oder transportiert werden.

- Achten Sie auf mögliche Verletzungsgefahren.

Das Gerät immer waagrecht montieren.

- So werden Vibrationen oder Wasserlecks vermieden.

Gerät nicht an einem Ort mit direktem Seewind montieren (salzhaltige Luft).

- Ansonsten könnte das Gerät korrodieren. Korrosion, besonders des Kondensators und der Verdampferlamellen, könnte zu Fehlfunktionen oder geringerer Leistung des Gerätes führen.

■ Betrieb

Setzen Sie sich nicht für eine längere Zeit direkt der Kaltluft aus. (Nicht im Luftzug sitzen.)

- Dies könnte zu Gesundheitsschäden führen.

Zur Reinigung ein weiches Tuch verwenden. Keine scharfen Reiniger, Lösungen usw. verwenden.

- Es besteht die Gefahr von Feuer, Stromschlägen oder Beschädigungen der Kunststoffteile des Gerätes.

Filter immer sorgfältig einsetzen. Filter alle zwei Wochen oder bei Bedarf öfter reinigen.

- Verschmutzte Filter verringern die Leistung des Klimagerätes und könnten zu Fehlfunktionen oder Beschädigungen des Gerätes führen.

Bei der Reinigung des Gerätes einen festen Untergrund oder eine stabile Leiter verwenden.

- Achten Sie auf mögliche Verletzungsgefahren.

Gerät nicht für besondere Zwecke, wie z. B. für Lebensmittel oder Kunstgegenstände usw., verwenden. Es handelt sich um ein Klimagerät und nicht um ein Präzisions-Kühlsystem.

- Dadurch können Sachbeschädigungen verursacht

Metallteile des Gerätes beim Entfernen des Luftfilters nicht berühren. Sie sind sehr scharfkantig!

- Es besteht Verletzungsgefahr.

Während des Betriebs niemals die Hände oder Gegenstände durch Lufteinlass oder -auslass in das Gerät führen.

- Scharfe Kanten und sich bewegende Teile bergen Verletzungsgefahren.

Immer alle Batterien der Fernbedienung durch Batterien des gleichen Typs austauschen. Alt und neue Batterien bzw. unterschiedliche Batterietypen nicht vermischen.

- Es besteht Explosions- oder Feuergefahr.

Lufteinlass und -auslass nicht verdecken.

- Ansonsten könnte das Gerät ausfallen.

Nicht auf das Gerät treten und nichts ablegen. (Außengeräte)

- Es besteht die Gefahr von Verletzungen und Geräteausfällen.

Vom Gerät abgeschiedenes Wasser niemals trinken.

- Es ist unhygienisch und kann zu erheblichen Gesundheitsschäden führen.

Batterien nicht wieder aufladen oder auseinander bauen. Batterien niemals in ein Feuer werfen.

- Sie könnten brennen oder explodieren.

Wenn Batterieflüssigkeit auf Haut oder Kleidung gelangt, gründlich mit klarem Wasser abspülen. Die Fernbedienung nicht mit ausgelaufenen Batterien verwenden.

- Die Chemikalien der Batterien könnten Verätzungen oder Gesundheitsschäden hervorrufen.

Falls Batterieflüssigkeit in die Mundöffnung gelangt, putzen Sie die Zähne und suchen Sie einen Arzt auf. Die Fernbedienung niemals mit ausgelaufenen Batterien verwenden.

- Die Chemikalien in den Batterien könnten zu Verbrennungen oder Gesundheitsschäden führen.

Vor der Inbetriebnahme

Vorbereitung auf die Inbetriebnahme

1. Wenden Sie sich für die Installation an einen Fachinstallateur.
2. Gerät einem dedizierten Schaltkreis.

Benutzung

1. Dem direkten Luftstrom über längere Zeit ausgesetzt zu sein, kann der Gesundheit schaden. Setzen Sie Personen, Tiere oder Pflanzen nicht über längere Zeit dem direkten Luftstrom aus.
2. Bei gleichzeitigem Betrieb einer Heizung sorgen Sie für gute Belüftung des Raums, da es andernfalls zu Sauerstoffmangel kommen kann.
3. Benutzen Sie dieses Klimagerät nicht für unsachgemäße Zwecke (z. B. Aufbewahrung von Präzisionsmaschinen, Lebensmitteln, Tieren oder Pflanzen). Eine solche Benutzung des Geräts kann schädigend sein.

Reinigung und Pflege

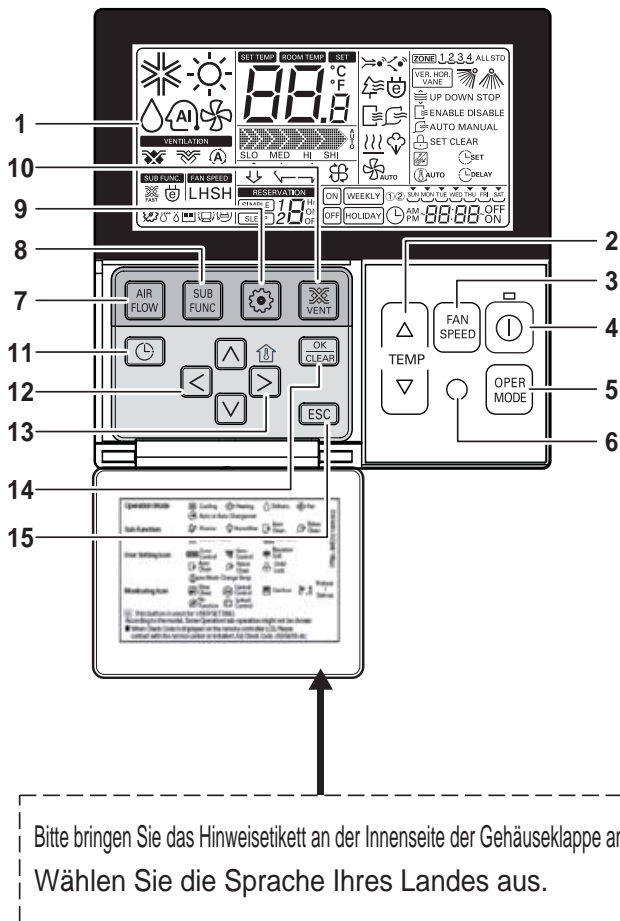
1. Berühren Sie bei der Entfernung des Filters nicht die Metallteile des Geräts. Bei der Handhabung von Gegenständen mit scharfen Metallrändern können Verletzungen auftreten.
2. Benutzen Sie zur Reinigung des Geräteinnern kein Wasser. Wird das Gerät Wasser ausgesetzt, kann die Isolierung beschädigt werden, was Stromschläge verursachen kann.
3. Vor der Reinigung des Geräts stellen Sie sicher, dass der Netzschalter und der Trennschalter ausgeschaltet sind. Während des Betriebs dreht sich der Ventilator bei hoher Geschwindigkeit. Bei versehentlichem Einschalten des Netzschalters während der Reinigung der inneren Teile des Geräts besteht Verletzungsgefahr.

Kundendienst


Wenden Sie sich für Reparaturen und Wartung an einen autorisierten Servicepartner.

Bedienungsanweisung

Bedienelemente und Funktionen der Kabel-Fernbedienung (Zubehör)



Bitte bringen Sie das Hinweisetikett an der Innenseite der Gehäuseklappe an.
Wählen Sie die Sprache Ihres Landes.

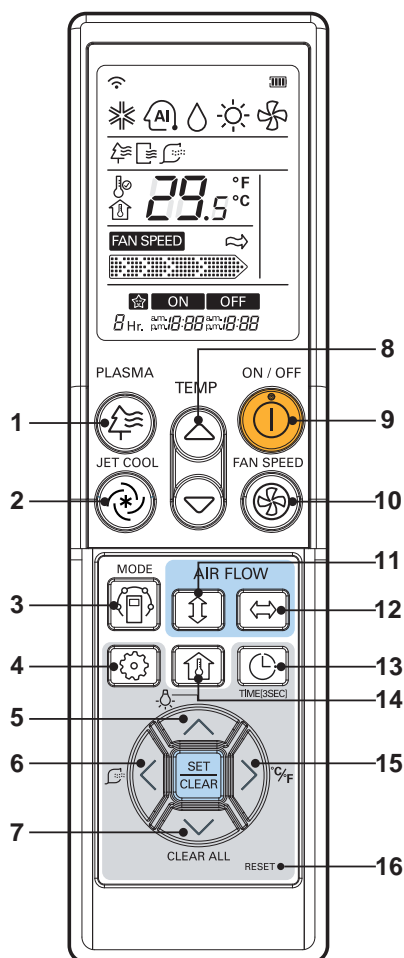
1. **Betriebsanzeige**
2. **Taste für Temperatureinstellung**
 - Diese Taste dient nicht zum Einstellen der Raumtemperatur, sondern zum Einstellen der Temperatur der Abluft.
3. **Taste für Lüftergeschwindigkeit**
 - Die Lüftergeschwindigkeit ist in drei Stufen einstellbar.
 - Die Stufen Mittel und Niedrig sind gleich
4. **NETZSCHALTER**
5. **Betriebswahltaste**
6. **Empfangssensor für kabellose Fernbedienung**
 - Mit bestimmten Geräten können keine Funksignale empfangen werden.
7. **Luftstrom-Taste**
8. **Taste für Zusatzfunktionen**
9. **Funktionswahltaste**
10. **Belüftungstaste**
11. **Programmierung**
12. **Tasten Auf, Ab, Links, Rechts**
 - Drücken Sie zur Anzeige der Raumtemperatur die Taste .
13. **Taste für Raumtemperatur**
 - Anzeige der mit der Fernbedienung gemessenen Raumtemperatur.
 - Die Raumtemperatur kann mit dieser Taste nicht geändert werden.
 - Für Modelle mit Frischluftzufuhr wird nur die Temperatur im Umgebungsbereich der Fernbedienung angezeigt.
14. **Taste Einstellung/Abbrechen**
15. **Beenden-Taste**

※ Bestimmte angezeigte Funktionen sind je nach Produktmodell u. U. nicht möglich.

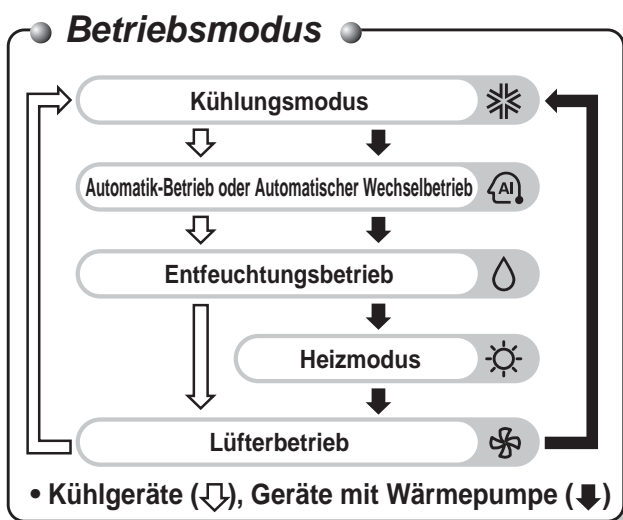
※ Falls die Kabel-Fernbedienung nicht angeschlossen wurde, wird für die Raumtemperatur ein nicht relevanter Wert angezeigt.

Modell: PQRCVSL0 (Schwarz)
PQRCVSL0QW (Weiß)

Kabellose Fernbedienung(Optional)



PQWRHDF0 (Wärmepumpe)
PQWRCDF0 (Nur Kühlung)



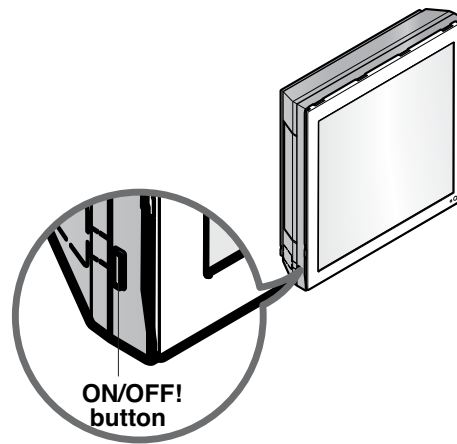
- 1. Plasma-taste (Optional)**
Ein- und Ausschalten der Plasma-Reinigungsfunktion.
- 2. Schnellkühl-taste**
Die Schnellkühlung wird mit extrem hohe Lüftergeschwindigkeit durchgeführt.
- 3. Betriebswahltaste**
Auswahl des Betriebsmodus.
- 4. Funktionswahltaste**
Programmieren und Löschen der automatischen oder intelligenten Reinigungsfunktion.
- 5. Taste für LCD-helligkeit (Optional)**
Einstellen der Helligkeit der LED-Anzeige.
- 6. Taste smart clean (Optional)**
Starten und Beenden der intelligenten Reinigungsfunktion.
- 7. Taste alle löschen**
Sämtliche Timer löschen.
- 8. Taste zur einstellung der raumtemperatur**
Einstellung der Raumtemperatur.
- 9. Netzschalter**
Ein-/Ausschalten des Gerätes.
- 10. Eahltaste Lüftergeschwindigkeit innengerät**
Dient zur Auswahl der Lüftergeschwindigkeit niedrig, mittel, hoch und Chaos.
- 11. Auto-schwingen-taste**
Ein- und Ausschalten der Luftklappenbewegung sowie Einstellung der gewünschten Luftstromrichtung oben/unten.
- 12. Taste zur einstellung der horizontalen luftstromrichtung (Optional)**
Einstellung der gewünschten horizontalen Luftstromrichtung.
- 13. Taste timer und uhrzeit einstellen**
Einstellung der Ein- und Ausschaltzeit des Gerätes.
- 14. Taste zur überprüfung der raumtemperatur**
Anzeige der aktuellen Raumtemperatur.
- 15. Umschalttaste °C/°F**
Umschalten der Temperaturanzeige zwischen Celsius und Fahrenheit.
- 16. Reset-Taste**
Zurücksetzen der Fernbedienung.

Manuelle Bedienung

Bedienung vom Gerät, falls die Fernbedienung nicht benutzt werden kann.

Das Gerät startet den Betrieb, wenn die Ein/Aus-Taste gedrückt wird.

Das Gerät beendet den Betrieb, wenn die Ein/Aus-Taste noch einmal gedrückt wird.



	Temperatureinstellung	Innen VENTILATOR Geschwindigkeit		
		Zimmertemperatur $\geq 24^{\circ}\text{C}$	$21^{\circ}\text{C} \leq$ Zimmertemperatur $< 24^{\circ}\text{C}$	Zimmertemperatur $< 21^{\circ}\text{C}$
Wärmepumpenmodell	Kühlen	Kühlen	Gesund Entfeuchten	Heizung
Kühlmodell	Hoch	Hoch	Hoch	Hoch
Betriebsmodus	22°C	22°C	23°C	24°C

Testbetrieb

Während des TESTBETRIEBS arbeitet das Gerät im Kühlmodus unabhängig von der Raumtemperatur bei hoher Ventilatorgeschwindigkeit und schaltet sich nach 18 Minuten ab.

Wenn während des Testbetriebs ein Signal von der Fernbedienung empfangen wird, führt das Gerät die über die Fernbedienung empfangenen Befehle aus.

Zur Aktivierung des Testbetriebs klappen halten sie die EIN/AUS-TASTE 3~5 sekunden lang gedrückt. Daraufhin werden 1 „signaltöne“ ausgegeben.

Zur Beendigung des Testbetriebs drücken Sie erneut den Hauptschalter.


AUTO RESTART(AUTOMATISCHER NEUSTART)

Falls nach einem Stromausfall wieder Strom vorhanden ist, dient der Automatische Neustart Modus dazu, das Gerät automatisch wieder mit den vorherigen Betriebseinstellungen funktionieren zu lassen.

Darum ist das Aktivieren dieser Funktion durch das Pressen irgendeinen Schlüssel oder einer Taste unnötig.

Im Ausgangsmodus funktioniert der Ventilator bei der langsamen Geschwindigkeit und der Verdichter startet nach 2.5~3 Minuten.

Wenn der Verdichter startet, nimmt die Ventilatorgeschwindigkeit also ihren vorherigen Einstellungsmodus wiederauf.



Informazioni Utili

Ventilatorgeschwindigkeit und Kühlkapazität.
Die angegebene Kühlkapazität bezieht sich auf den Wert, der erreicht wird, falls die Ventilatorgeschwindigkeit auf hoch eingestellt wurde; bei niedrig oder mittel wird diese also entsprechend niedriger sein.
Wir empfehlen Ihnen die hohe Geschwindigkeit zu wählen, falls Sie den Raum schnell abkühlen wollen.

HINWEIS

DIE AUTO-NEUSTARTFUNKTION IST WERKSEITIG AKTIVIERT. SIE KANN VOM BENUTZER JEDOCH GEMÄß DER ANLEITUNG EINGESTELLT WERDEN.

DEAKTIVIEREN DER FUNKTION

- HALTEN SIE DIE EIN/AUS-TASTE 6 SEKUNDEN LANG GEDRÜCKT. DARAUFGHIN WERDEN 2 „SIGNALTÖNE“ AUSGEGEBEN UND DIE ANZEIGE (1) BLINKT 4 MAL.

AKTIVIEREN DER FUNKTION

- HALTEN SIE DIE EIN/AUS-TASTE 6 SEKUNDEN LANG GEDRÜCKT. DARAUFGHIN WERDEN 2 „SIGNALTÖNE“ AUSGEGEBEN UND DIE ANZEIGE (1) BLINKT 4 MAL.

Wartung und Service

⚠ ACHTUNG

Vor Wartungsarbeiten muss die Hauptstromversorgung des Systems sowie der Überlastungsschalter getrennt und der Netzstecker muss gezogen werden.

Innengerät

Reinigen Sie das Gerät mit einem weichen, trockenen Tuch und verwenden Sie keine Reinigungs- oder Scheuermittel.

⚠ ACHTUNG

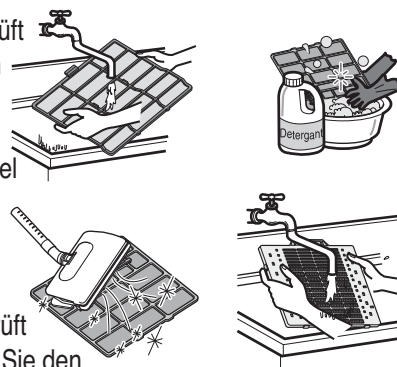
Folgende Mittel dürfen nicht verwendet werden:

- Wasser mit einer höheren Temperatur als 40°C kann Verformungen und Verfärbungen verursachen.
- Flüchtige Reinigungsmittel können die Oberfläche des Klimagerätes angreifen.



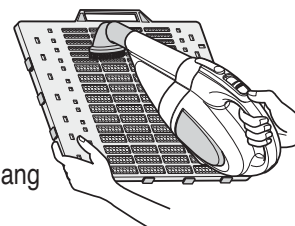
Luftfilter

Die Luftfilter hinter der Frontblende/dem Vorgitter sollten alle zwei Wochen überprüft und je nach Bedarf gereinigt werden. Hinweise zum Herausnehmen der Filter können Sie den Abbildungen für jedes Modell entnehmen. Reinigen Sie die Filter mit einem Staubsauger oder mit einer warmen Seifenlösung. Wischen Sie die Filter bei hartnäckigen Verschmutzungen mit lauwarmem Wasser und leichtem Reinigungsmittel ab. Lassen Sie die Filter gründlich trocknen und setzen Sie sie wieder in das Gerät ein.



Plasmafilter

Die Plasmafilter befinden sich hinter dem Luftfilter und sollten alle drei Monate überprüft und je nach Bedarf gereinigt werden. Hinweise zum Herausnehmen der Filter können Sie den Abbildungen für jedes Modell entnehmen. Reinigen Sie die Filter mit einem Staubsauger. Entfernen Sie hartnäckige Verschmutzungen mit Wasser, lassen Sie die Filter trocknen und setzen Sie sie wieder ein.



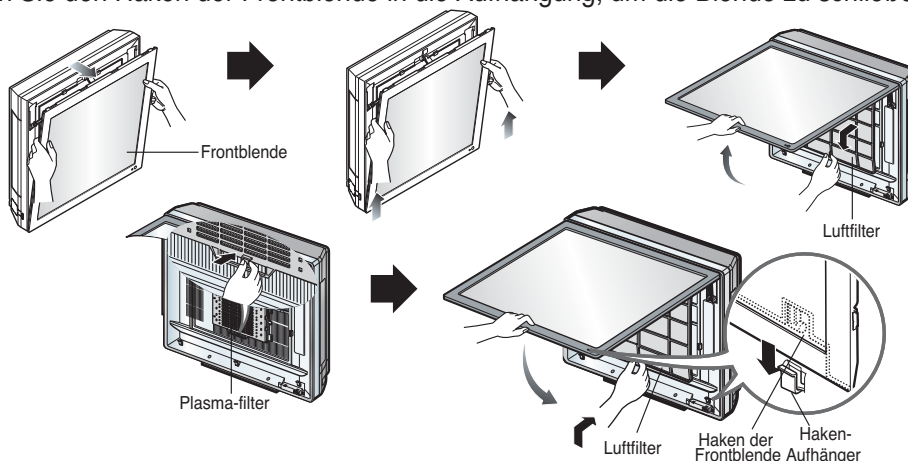
Desodorierungsfilter

Nehmen Sie die Desodorierungsfiler hinter dem Luftfilter heraus, lassen Sie sie zwei Stunden lang in die Sonne liegen und setzen Sie sie danach wieder in das Gerät ein.

Herausnehmen der Filter

1. Art Cool-Modell:

Ziehen Sie den oberen Teil der Frontblende heraus und nehmen Sie sie ab. Nehmen Sie den Filter zusammen mit der Blende heraus. Halten Sie die Taste PUSH gedrückt und ziehen Sie den Plasmafilter am Griff heraus. Der Filter muss nach der Reinigung vollständig an der Luft trocknen. Setzen Sie dann den Plasmafilter wieder richtig ein. Setzen Sie den Haken der Frontblende in die Aufhängung, um die Blende zu schließen.

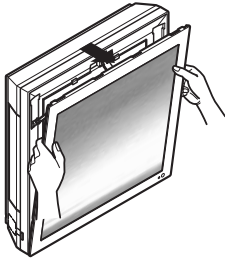


⚠ ACHTUNG

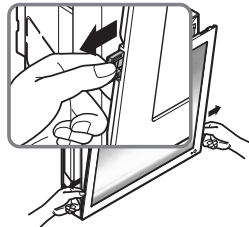
Den Plasmafilter während der ersten 10 Sekunden nach dem Öffnen des Innengitters nicht berühren. Es besteht Stromschlaggefahr.

Austauschen des Bildes bzw. des Fotos

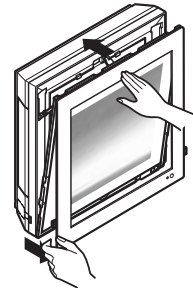
1. Schalten Sie das Gerät aus und öffnen Sie den oberen Teil der Vorderabdeckung.



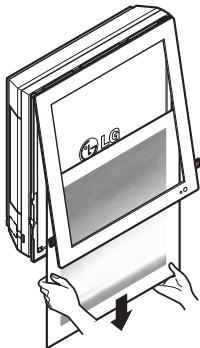
2. Ziehen Sie die beiden Haltestifte im unteren Bereich der Abdeckung heraus, wie in der folgenden Abbildung gezeigt.



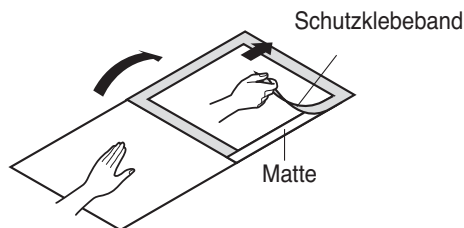
3. Drücken Sie den oberen Teil der Blende fest und ziehen Sie den unteren Teil der Blende vor, bis die Blende einrastet.



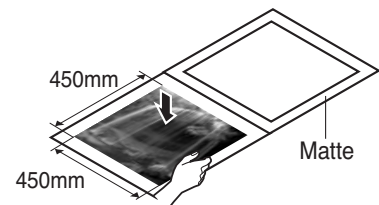
4. Nehmen Sie das vorhandene Bild heraus.



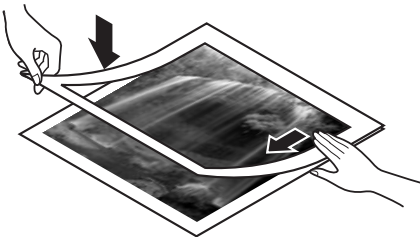
5. Legen Sie das Bild mit der Motivseite auf eine Unterlage, klappen Sie die Matte auf und entfernen Sie das Schutzband am Mattenrand.



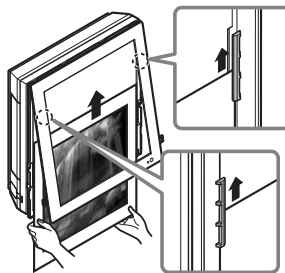
6. Legen Sie das Bild bzw. das Foto zwischen das alte Bild und die Matte (Empfohlenes Foto-/Bildformat: 450 mm x 450 mm)



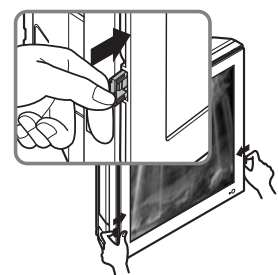
7. Klappen Sie die Matte wieder zurück und drücken Sie sie mit der Hand gut fest.



8. Schieben Sie das jeweilige Foto bzw. die Zeichnung wie gezeigt in beide Halterungen ein und ebfestigen Sie sie. Klappen Sie die Blende nun vorsichtig zu.

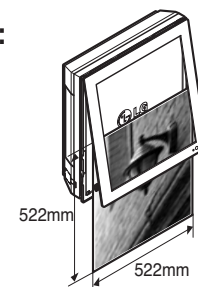


9. Drücken Sie die beiden Haltestifte wieder fest in den unteren Bereich der Abdeckung hinein. Schalten Sie das Gerät ein.



※ **Empfohlenes Foto-/Bildformat, falls keine Unterlage verwendet wird:**
522mm x 522mm

Die Frontblende schaltet sich nun beim Einschalten des Gerätes nach dem Einsetzen des Filters und des Fotos nicht mit ein.



Wenn Sie das Klimagerät länger nicht benutzen wollen

Wenn Sie das Gerät länger außer Betrieb nehmen möchten.

1 Lassen Sie die Klimaanlage in dem Modus Air circulation (Luftzirkulation) zwischen 2 und 3 Stunden laufen.

- Dadurch trocknen die internen Bauteile.

2 Den Netzstecker ziehen.



VORSICHT

Wenn Sie das Klimagerät länger nicht benutzen wollen, sollten Sie den Netzstecker ziehen.

Ansonsten könnte sich angesaugter Schmutz sammeln und einen Brand verursachen.

3 Nehmen Sie die Batterien aus der Fernbedienung raus.

Wenn Sie das Klimagerät wieder einschalten möchten.

1 Reinigen Sie den Luftfilter und setzen Sie ihn in die Inneneinheit ein.
(siehe Seite 11 für dessen Reinigung)

2 Achten Sie darauf, dass die Lufteinlässe und -auslässe der Innen-/Außeneinheit nicht verstopft sind.

3 Achten Sie darauf, dass das Massekabel ordnungsgemäß angeschlossen ist. Es kann an der Inneneinheit angeschlossen werden.

Hinweisen für den Betrieb

Kühlen Sie das Zimmer nicht übermäßig.

Dies schadet Ihrer Gesundheit und verschwendet Energie.

Achten Sie darauf, dass Türen und Fenster gut geschlossen sind.

Öffnen Sie Türen und Fenster so wenig wie möglich, um die kühle Luft im Zimmer zu behalten.

Lassen Sie Rolläden und Gardinen geschlossen.

Lassen Sie keinen direkten Sonnenschein ins Zimmer, wenn das Klimagerät läuft.

Reinigen Sie den Luftfilter regelmäßig.

Falls der Luftfilter verstopft ist, wird hierdurch der Luftstrom reduziert und die Kühlleistung und Luftentfeuchtung nehmen ab. Reinigen Sie diese mindestens einmal alle zwei Wochen.

Sorgen Sie für eine gleichmäßige Raumtemperatur.

Stellen Sie die vertikale und horizontale Luftströmungen so ein, dass eine gleichmäßige Raumtemperatur gewährleistet wird.

Lüften Sie das Zimmer regelmäßig.

Da die Fenster immer geschlossen bleiben, ist es zu empfehlen, diese ab und zu zu öffnen und das Zimmer zu lüften.

Bevor Sie den Kundendienst verständigen....



Tips bei eventuellen Problemen! Sparen sie zelt und Geld!

Wenden Sie sich bitte an Ihren Händler.

Fall	Erklärung	Siehe Seite
Das Klimagerät funktioniert nicht.	<ul style="list-style-type: none"> • Haben Sie den Timer falsch programmiert? • Ist eine Sicherung durchgebrannt, oder hat der Schutzschalter angesprochen? 	
Der Raum riecht merkwürdig.	<ul style="list-style-type: none"> • Könnte der Geruch auch aus dem Raum selbst stammen (feuchte Wände, Teppiche, Möbel, Kleidung)? 	
Es scheint, dass Kondenswasser aus dem Klimagerät tropft	<ul style="list-style-type: none"> • Kondenswasser bildet sich immer beim Kühlen eines warmen Raumes. 	
Vor dem Neustart setzt das Klimagerät für drei Minuten aus.	<ul style="list-style-type: none"> • Der Schutzmechanismus sieht dies so vor. • Warten Sie bitte, das Gerät arbeitet nach drei Minuten wieder von allein. 	-
Heizt oder kühlt nicht wie erwartet.	<ul style="list-style-type: none"> • Luftfilter verschmutzt? Siehe Reinigungsanweisungen der Luftfilter. • Wurde die Temperatur falsch eingestellt? • Ist der Lufteinlass oder -auslass der Inneneinheit blockiert? 	10
Klimagerät macht Geräusche.	<ul style="list-style-type: none"> • Falls das Geräusch wie fließendes Wasser klingt: -Dies ist das Geräusch des Freons, das als Kühlmittel durch das Gerät fließt. • Bei einem Geräusch, dass wie in die Atmosphäre entweichende Druckluft klingt. -Das Wasser, welches der Luft entzogen wurde, wird auf diese Weise vom System verarbeitet. 	
Fernbedienungsanzeige blass oder gar keine Anzeige.	<ul style="list-style-type: none"> • Sind die Batterien leer? • Sind die Batterien verkehrt eingelegt (Polung)? 	7
Knackende Geräusche hörbar.	<ul style="list-style-type: none"> • Dieses Geräusch entsteht beim Ausdehnen/Zusammenziehen der Frontverkleidungsteile im Zuge der auftretenden Temperaturunterschiede. 	

HINWEIS

WASSERDICHTIGKEIT: Die Inneneinheit ist nicht wasserdicht und sollte nicht unnötig Wasser ausgesetzt werden.

