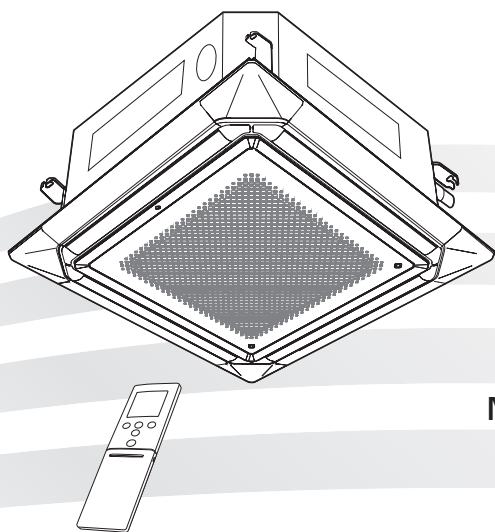


AIR CONDITIONER OPTIONAL PARTS



OPERATING MANUAL
IR receiver kit (for cassette)

English

BEDIENUNGSANLEITUNG
IR-Empfänger-Kit (für Kassette)

Deutsch

MODE D'EMPLOI
Kit Récepteur IR (pour cassette)

Français

MANUAL DE FUNCIONAMIENTO
Juego receptor de infrarrojos (para cassette)

Español

MANUALE DI ISTRUZIONI
Kit ricevitore IR (per cassetta)

Italiano

ΕΓΧΕΙΡΙΔΙΟ ΛΕΙΤΟΥΡΓΙΑΣ
Κιτ δέκτη IR (για κασέτα)

Ελληνικά

MANUAL DE FUNCIONAMENTO
Kit recetor de IV (para cassette)

Português

РУКОВОДСТВО ПО ЭКСПЛУАТАЦИИ
Комплект ИК-приемника (для кассетного кондиционера)

Русский

KULLANIM KILAVUZU
Kızılötesi alıcı kiti (kaset için)

Türkçe

KEEP THIS MANUAL FOR FUTURE REFERENCE

BEWAHREN SIE DIESES HANDBUCH ZUM
SPÄTEREN NACHSCHLAGEN AUF

CONSERVEZ CE MANUEL POUR RÉFÉRENCE
ULTÉRIEURE

CONSERVE ESTE MANUAL PARA FUTURA
REFERENCIA

CONSERVARE IL PRESENTE MANUALE PER
FUTURE CONSULTAZIONI

ΦΥΛΑΞΤΕ ΤΟ ΕΓΧΕΙΡΙΔΙΟ ΓΙΑ ΜΕΛΛΟΝΤΙΚΗ
ΑΝΑΦΟΡΑ

GUARDE ESTE MANUAL PARA REFERÊNCIA
FUTURA

ХРАНИТЕ РУКОВОДСТВО ДЛЯ СПРАВOK В
БУДУЩЕМ

BU KILAVUZU İLERİDE BAŞVURMAK ÜZERE
SAKLAYIN



PART No. 9378787049-02

BEDIENUNGSANLEITUNG

TEIL Nr. 9378787049-02

IR-Empfänger-Kit (für Kassette)

INHALT

SICHERHEITSHINWEISE.....	1
BEZEICHNUNG DER TEILE.....	2
MERKMALE UND FUNKTIONEN.....	3
VORBEREITUNG.....	3
BETRIEB.....	4
TIMER-FUNKTIONEN.....	5
EIN/AUS TIMER.....	5
PROGRAMM-TIMER (Zeitschaltmodus).....	5
SCHLAF-TIMER.....	5
LUFTZIRKULATION EINSTELLEN.....	6
ENERGIESPARBETRIEB.....	7
10°C HEIZBETRIEB.....	7
LÜFTERSTEUERUNG FÜR DEN	
ENERGIESPARBETRIEB.....	7
ANDERE EINSTELLUNGEN UND BETRIEB.....	8
REINIGUNG UND PFLEGE.....	8
FEHLERBEHEBUNG.....	9


SICHERHEITSHINWEISE

Um Verletzungen oder Sachschäden zu vermeiden, lesen Sie diesen Abschnitt sorgfältig durch, bevor Sie das Gerät benutzen, und achten Sie darauf, die folgende Sicherheitsvorkehrungen einzuhalten.

Nicht korrekter Betrieb durch Nichtbeachtung der Anleitung kann zu Verletzungen oder Schäden führen, deren Schwere wie folgt eingestuft wird:


 **WARNUNG** Dieses Zeichen warnt vor schweren oder tödlichen Verletzungen.


 **VORSICHT** Dieses Zeichen warnt vor Verletzungen oder Sachschäden.


 Dieses Zeichen kennzeichnet eine VERBOTENE Aktion.

 Dieses Zeichen kennzeichnet eine VERBINDLICHE Aktion.



WARNUNG

-  Dieses Produkt enthält keine zu wartenden Teile. Suchen Sie immer Hilfe bei der autorisiertes Service-Personal Reparatur, Installation und Umsetzen des Produkts. Eine falsche Installation oder Handhabung verursacht Schäden, Stromschläge oder Brände.
- Im Falle einer Fehlfunktion, wie beispielsweise bei Brandgeruch, sofort den Betrieb der Klimaanlage anhalten und alle Stromversorgungen trennen, durch Abschalten des elektrischen Schutzschalters oder Ziehen des Netzsteckers. Dann suchen Sie autorisiertes Service-Personal auf.
- Achten Sie darauf, dass Sie nicht das Netzkabel beschädigen. Wenn das Netzkabel beschädigt ist, muss es durch den Hersteller, seinen Kundendienst oder eine ähnlich qualifizierte Person ersetzt werden, um eine Gefahr zu vermeiden.
- Sollte Kältemittel austreten, halten Sie es von Feuer und entflammaren Materialien fern und wenden Sie sich an autorisiertes Service-Personal.
- Im Falle eines Gewitters oder Anzeichen eines Blitzschlags, schalten Sie die Klimaanlage über die Fernbedienung ab und unterlassen das Berühren des Produkts oder der Stromquelle, um alle elektrischen Gefahren zu verhindern.

-  Dieses Gerät darf von Personen (einschließlich Kindern) mit eingeschränkten physischen, sensorischen oder mentalen Fähigkeiten, bzw. ohne ausreichende Erfahrung und Wissen, erst nach Einweisung und Anleitung zum Gebrauch des Geräts durch eine für ihre Sicherheit verantwortliche Person verwendet werden. Kinder müssen beaufsichtigt werden, um sicherzustellen, dass sie nicht mit dem Gerät spielen.
- Sichere Entsorgung des Verpackungsmaterials. Zerreißen und entsorgen Sie die Kunststoff-Verpackungstüten so, dass Kinder nicht mit ihnen spielen können. Es besteht die Gefahr des Erstickens, wenn Kinder mit den Original-Plastikbeuteln spielen.

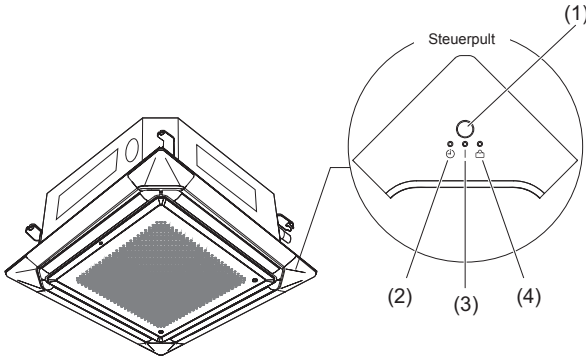
-  Den Betrieb dieses Produkts nicht durch Ein- oder Ausschalten des Leistungsschalters starten oder stoppen.
- Keine entflammaren Gase in der Nähe dieses Produkts verwenden.
- Setzen Sie sich nicht längere Zeit dem Kühlstrom aus.
- Finger oder andere Objekte nicht in die Austrittsöffnung oder Einlassöffnung stecken.
- Nicht mit nassen Händen betreiben.

VORSICHT

-  Sorgen Sie während der Verwendung gelegentlich für Belüftung.
- Dieses Produkt nur mit installierten Luftfiltern betreiben.
- Stellen Sie sicher, dass jedes elektronische Gerät mindestens 1 Meter von diesem Artikel entfernt ist.
- Schalten Sie die Stromquelle aus, wenn Sie das Produkt längere Zeit nicht benutzen.
- Stellen Sie nach längerem Gebrauch sicher, dass die Montage der Inneneinheit überprüft wird, um zu verhindern, dass dieses Produkt herunterfällt.
- Die Luftstromrichtung und die Raumtemperatur sollte sorgfältig geprüft werden, wenn Sie dieses Produkt in einem Raum mit Kleinkindern, Kindern, älteren oder kranken Menschen nutzen.
- Halten Sie die Umgebung der Außeneinheit sauber und ordentlich und stellen Sie keine Gegenstände um sie herum. Gegenstände welche die Austrittsöffnungen blockieren oder in sie eindringen, können einen Defekt des Produkts auslösen.
-  Luftstrom nicht auf offene Feuerstellen oder Heizgeräte richten.
- Einlassgitter und Auslassanschluss dürfen nicht blockiert oder abgedeckt werden.
- Drücken Sie nicht fest auf die Lamellen des Radiators.
- Klettern Sie nicht auf dieses Produkt, stellen Sie nichts darauf und hängen Sie keine Objekte daran.
- Stellen Sie keine anderen elektrischen Produkte oder Haushaltsgegenstände unter dieses Produkt. Von diesem Produkt herunter tropfendes Kondenswasser kann sie feucht werden lassen und kann Ihr Eigentum schädigen oder Fehlfunktionen verursachen.
- Dieses Produkt nicht direkt dem Wasser aussetzen.
- Dieses Produkt nicht zur Konservierung von Lebensmitteln, Pflanzen, Tieren, Präzisionsgeräte, Kunstwerke oder andere Objekte verwenden. Dies kann zu einer Qualitätsverschlechterung dieser Artikel führen.
- Tiere oder Pflanzen sollten nicht dem direkten Luftstrom ausgesetzt werden.
- Trinken Sie nicht das abgelassene Wasser der Klimaanlage.
- Ziehen Sie nicht am Netzkabel.
- Berühren Sie nicht die Aluminiumlamellen des in diesem Produkt eingebauten Wärmetauschers, um Verletzungen zu vermeiden, wenn Sie das Gerät installieren oder warten.
- Stellen Sie sich beim Bedienen oder Reinigen der Klimaanlage nicht auf unsichere Trittplächen. Es könnte kippen und Verletzungen verursachen.

BEZEICHNUNG DER TEILE

Innengerät



Steuerpult

(1) Fernbedienung Signalempfänger und Taste manueller Automatikbetrieb

- Wenn die Taste manueller Automatikbetrieb länger als 10 Sekunden gedrückt wird, beginnt der erzwungene Kühlbetrieb.
- Der erzwungene Kühlbetrieb wird bei der Installation verwendet. Nur für den Gebrauch des autorisierten Service-Personals.
- Wenn der erzwungene Kühlbetrieb unbeabsichtigt startet, drücken Sie die Start/Stopp-Taste, um den Betrieb anzuhalten.
- Bitte klicken Sie auf die Taste am Filter Reset.

(2) Timer-Anzeigelampe (orange)

Die Timer-Anzeigelampe schaltet sich ein, wenn der Timer von kabellosen Fernbedienung eingestellt wird.

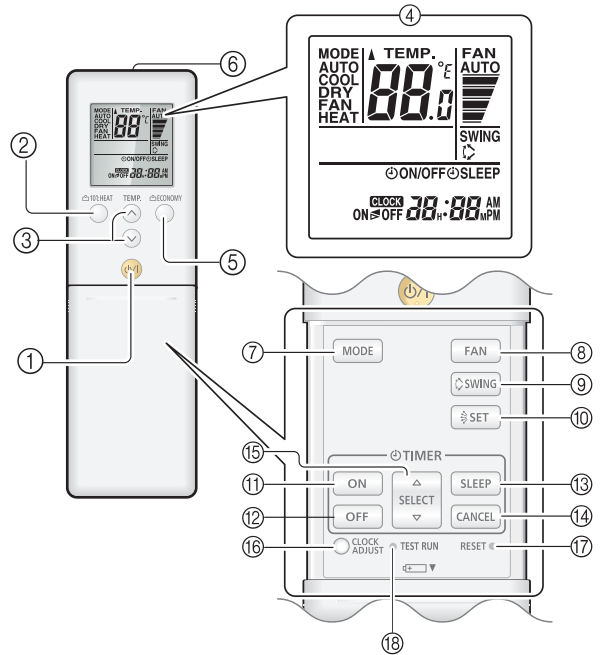
(3) Betriebsanzeigelampe (grün)

(4) Energiespar-Anzeigelampe (grün)

Die Energiespar-Anzeigeleuchte geht bei folgenden Betriebsmodi an:

- Energiesparbetrieb
- 10 °C Heizbetrieb (gesteuert von der kabellosen Fernbedienung)

Teile und Tasten



- ① Start/Stopp-Taste
- ② „10 °C HEAT“ (10°C Heiz)-Taste
- ③ „TEMP. (^ v)“ (temp.)-Taste
- ④ Fernbedienungsanzeige
- ⑤ „ECONOMY“ (Energiesparen)-Taste
- ⑥ Signal-Transmitter
- ⑦ „MODE“ (Modus)-Taste
- ⑧ „FAN“ (Lüfter)-Taste
- ⑨ „SWING“ (Schwenk)-Taste
- ⑩ „SET“ (Vertical airflow)“-Taste [Einstellen (Vertikale Luftstromrichtung)]
- ⑪ „ON“ (Ein) Timer-Taste
- ⑫ „OFF“ (Aus) Timer-Taste
- ⑬ „SLEEP“ (Schlaf)“-Taste
- ⑭ „CANCEL“ (Abbrechen)-Taste
- ⑮ „SELECT (Auswahl) (Δ ∇)“-Taste
- ⑯ „CLOCK ADJUST“ (Uhr einstellen)-Taste
- ⑰ „RESET“ (Zurücksetzen)-Taste
- ⑱ „TEST RUN“ (Probelauf)-Taste

*. Drücken Sie die „RESET“ (Zurücksetzen) oder „TEST RUN“ (Probelauf) -Taste sanft mit der Spitze eines Kugelschreibers oder einem anderen kleinen Gegenstand in die richtige Richtung, wie es in dieser Abbildung gezeigt wird.



MERKMALE UND FUNKTIONEN

Anweisungen, die sich auf den Heizbetrieb (*) beziehen, sind nur beim „Heiz- & Kühl- Modell“ anwendbar (Umgekehrter Zyklus).

VERTIKALER LUFTSTROM

Komfortabler Luftstrom in jedem Winkel des Raumes durch die breite vertikale Luftstromverteilung.

ENERGIESPARBETRIEB

Während des Energiespar-Modus bleibt die Raumtemperatur etwas höher als die im Kühlmodus eingestellte Temperatur und etwas geringer als die im Heizmodus* eingestellte Temperatur. Daher kann im Energiesparmodus mehr Energie gespart werden als in normalen Modi.

AUTO (AUTOMATISCHES UMSCHALTEN)

Der Betriebsmodus (Kühlen, Heizen*) wechselt automatisch, um die Temperatur beizubehalten, und die Temperatur wird immer konstant gehalten.

LÜFTERSTEUERUNG FÜR DEN ENERGIESPARBETRIEB

Wenn die Solltemperatur während des Kühlmodus erreicht ist, läuft der Ventilator intermittierend und es wird Energie gespart.

10°C HEIZBETRIEB*

Die Raumtemperatur kann auf 10°C gehalten werden, um ein zu starkes Absinken der Raumtemperatur zu vermeiden.

FEINTEMPERATUREINSTELLUNGEN

Die Temperatur kann in 0,5°C Schritten eingestellt werden.

PROGRAMM-TIMER (Zeitschaltmodus)

Der Programm-Timer ermöglicht es Ihnen, die Aus-Timer und Ein-Timer-Funktionen in einer einzigen Sequenz auszuführen. Die Sequenz kann in einem Zeitraum von 24 Stunden 1 Übergang vom Aus-Timer zum Ein-Timer beinhalten oder vom Ein-Timer zum Aus-Timer.

Schlaf-TIMER

● KÜHLMODELL

Wenn die „SLEEP“ (Schlaf)-Taste während des Kühl- oder Trocknungsmodus gedrückt wird, wird die Thermostateinstellung schrittweise während des Betriebszeitraums erhöht. Wenn die eingestellte Zeit erreicht wird, geht das Gerät automatisch aus.

● HEIZ- & KÜHL- MODELL (UMGEKEHRTER KREISLAUF)

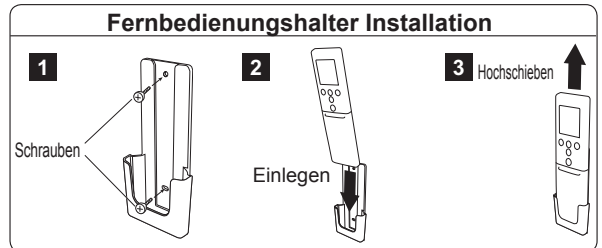
Wenn während des Heizmodus die „SLEEP“ (Schlaf)-Taste gedrückt wird, wird die Einstellung des Thermostats der Klimaanlage während des Betriebs schrittweise gesenkt; während des Kühl- oder Trockenmodus wird die Thermostateinstellung schrittweise während des Betriebs angehoben. Wenn die eingestellte Zeit erreicht wird, geht das Gerät automatisch aus.

KABELGEBUNDENE FERNBEDIENUNG

Sie können sowohl WLAN als auch die kabelgebundene-Fernbedienung gleichzeitig nutzen, es werden jedoch die folgenden Funktionen eingeschränkt.

- Ein/Aus Timer (Abhängig vom Fernbedienungstyp)
- Schlaf-Timer (Einschlafautomatik) (Abhängig vom Fernbedienungstyp)
- 10 °C Heizbetrieb

VORBEREITUNG



WARNUNG



Bedenken Sie, dass Säuglinge und Kleinkinder versehentlich Batterien verschlucken könnten.



VORSICHT

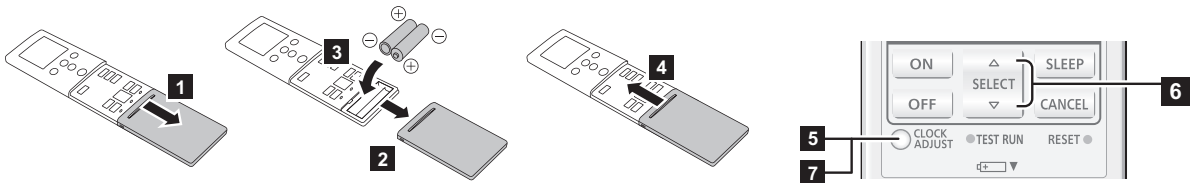


- Versuchen Sie nicht, Trockenbatterien aufzuladen.
- Verwenden Sie keine Trockenbatterien, die wieder aufgeladen wurden.



- Wenn Sie die Fernbedienung längere Zeit nicht verwenden, entfernen Sie die Batterien, um ein mögliches Auslaufen zu verhindern und einen Schaden am Gerät zu vermeiden.
- Wenn auslaufende Batterieflüssigkeit in Kontakt mit Ihrer Haut, Ihren Augen oder Mund kommt, waschen Sie diese sofort mit viel Wasser ab und suchen Sie Ihren Arzt auf.
- Verbrauchte Batterien müssen sofort entfernt und richtig entsorgt werden, entweder in einem Batteriesammelbehälter oder bei der entsprechenden Behörde.

Batterie (R03/LR03/AAA × 2) aufladen und Vorbereitung der Fernbedienung



- 5** Drücken Sie die Taste „CLOCK ADJUST“ (Uhr einstellen), um die Einstellung der Uhr vorzunehmen.
- 6** Stellen Sie die Zeit ein, indem Sie die „SELECT (Auswahl)(Δ / ∇)“-Tasten drücken. *Durch drücken der „TEMP. (\wedge / \vee)“ (temp.) Tasten, kann die Zeitanzeige von 24-Stunden auf eine 12-Stunden Uhr geändert werden. Das Drücken auf Δ oder ∇ ändert den Wert nach Minute. Das Drücken auf Δ oder ∇ ändert den Wert nach 10 Minuten.
- 7** Um abzuschließen, drücken Sie erneut die „CLOCK ADJUST“ (Uhr einstellen)-Taste.

HINWEISE:

- Verwenden Sie nur eine bestimmte Art von Batterien.
- Verschiedene Arten oder neue und gebrauchte Batterien nicht zusammen mischen.
- Batterien können bei gewöhnlichem Gebrauch etwa 1 Jahr verwendet werden.
- Wenn die Reichweite der Fernbedienung merklich verkürzt wird oder die Anzeige blass oder schwer zu sehen ist, wechseln Sie die Batterien und drücken Sie die Taste „RESET“ (Zurücksetzen) wie auf Seite 2 gezeigt.

Temperaturanzeige

Um die Temperatureinheit zu ändern

- 1** Drücken Sie die Start/Stopp-Taste, bis nur noch die Uhr angezeigt wird.
- 2** Drücken Sie die „TEMP. (\wedge)“ (temp.)-Taste mindestens 5 Sekunden lang, um die aktuelle Temperatureinheit anzuzeigen. (Werkseinstellung: °C)
- 3** Drücken Sie die „TEMP. (\wedge / \vee)“ (temp.)-Taste, um die Temperatureinheit umzuschalten. (°F \leftrightarrow °C)
- 4** Entweder durch Drücken der Start/Stopp-Taste oder wenn keine zusätzliche Tastenbedienung für 30 Sekunden in Schritt 2 erfolgt, wird die aktuell gewählte Temperatureinheit eingestellt.



Um den Betriebsmodus einzustellen

• Betriebsmoduseinstellung

Drücken Sie die „MODE“ (Modus)-Taste, um den gewünschten Modus auszuwählen. Ändert den Betriebsmodus in folgender Reihenfolge.



• Raumtemperatureinstellung

Drücken Sie die „TEMP. (\wedge / \vee)“ (temp.)-Taste, um die Raumtemperatur einzustellen.

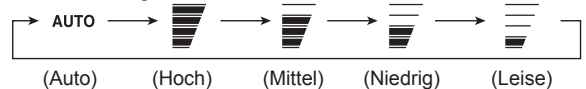
Die Temperatur kann in 0,5°C Schritten eingestellt werden.

Temperatureinstellungsbereich

Auto	18 bis 30 °C
Kühlen/Trocknen	18 bis 30 °C
Heizen*	16 bis 30 °C

• Lüftergeschwindigkeitseinstellung

Drücken Sie die „FAN“ (Lüfter)-Taste, um die gewünschte Geschwindigkeit einzustellen.



BETRIEB

Anweisungen, die sich auf den Heizbetrieb (*) beziehen, sind nur beim „Heiz- & Kühl- Modell“ anwendbar (Umgekehrter Zyklus).

Um den Betrieb zu starten/zu stoppen

Drücken Sie die Start/Stopp-Taste.

Betriebsanzeigelampe

Klimaanlage Ein: Stellt sich an
Klimaanlage Aus: Stellt sich aus



Energiesparbetrieb

Drücken Sie die „ECONOMY“ (Energiespar)-Taste, um den Energiesparbetrieb zu starten oder anzuhalten.

Details zu diesem Betrieb finden Sie auf Seite 7.



TIMER-FUNKTIONEN

Aus Timer

Verwenden Sie diese Timer-Funktion, um den Klimaanlagebetrieb anzuhalten. Der Timer arbeitet und der Betrieb der Klimaanlage stoppt, nachdem die eingestellte Zeit erreicht wird.

Ein Timer

Verwenden Sie diese Timer-Funktion, um den Klimaanlagebetrieb zu starten. Der Timer arbeitet und der Betrieb der Klimaanlage beginnt, nachdem die eingestellte Zeit erreicht wurde.

Programm-Timer (Zeitschaltmodus)

Sie können einen integrierten Ein→Aus oder Aus→Ein Timer einstellen. Jeder Timer, dessen konfigurierte Startzeit näher an der aktuellen Zeit ist, arbeitet zuerst und die Reihenfolge des Timer-Betriebs wird wie folgt angezeigt:

Timer-Anzeige auf der Fernbedienungsanzeige

ON→OFF (Ein→Aus)

ON←OFF (Ein←Aus)

HINWEISE:

- Die Zeiteinstellung für jede Kombination sollte innerhalb einer Zeitspanne von 24 Stunden erfolgen.

Schlaf-Timer

Um Ihnen dabei zu helfen bequem einzuschlafen und um übermäßige Erwärmung oder Abkühlung in Schlaf zu verhindern, steuert der Schlaf-Timer die Temperatureinstellung automatisch, bevor die Klimaanlage komplett ausgeschaltet wird.

EIN/AUS TIMER

Um den Ein/Aus Timer einzustellen

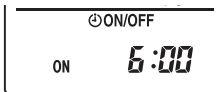
- Drücken Sie die „ON“ (Ein)-Timer-Taste oder die „OFF“ (Aus)-Timer-Taste.

Die Timer-Anzeigelampe am Innengerät geht an.

- Drücken Sie die „SELECT“ (Auswahl) (Δ▽)-Tasten, um die Zeit einzustellen.

Wenn die eingestellte Zeit kommt, geht die Klimaanlage automatisch an/aus.

Eingestellter Bereich 0:00-23:55
(5-Minuten-Schritte)



Beispiel: Ein Timer eingestellt auf 6 Uhr

Um abzubrechen

- Drücken Sie die „CANCEL“ (Abbrechen)-Taste, um die gewünschte Timer-Funktion abzubrechen.
- Der Timer kann auch durch den Wechsel zu anderen Timer-Modi durch Drücken der Taste „SLEEP“ (Schlaf) abgebrochen werden.

PROGRAMM-TIMER (Zeitschaltmodus)

Um den Programm-Timer einzustellen

- Stellen Sie die gewünschten Zeiten für Ein-Timer und Aus-Timer ein. (Siehe: „Um den Ein/Aus Timer einzustellen.“)



Beispiel: Aus → Ein Timer

Betriebsanzeigelampe und Timer-Anzeigelampe am Innengerät gehen an.



- Nachdem sowohl Ein als auch Aus-Timer eingestellt wurden, wird die Fernbedienung automatisch die Programm-Timer-Einstellung anzeigen.

(Es wird ON→OFF (Ein→Aus), ON←OFF (Ein←Aus) angezeigt)

Um abzubrechen

- Drücken Sie die „CANCEL“ (Abbrechen)-Taste, um die gewünschte Timer-Funktion abzubrechen.
- Der Timer kann auch durch den Wechsel zu anderen Timer-Modi durch Drücken der Taste „SLEEP“ (Schlaf) abgebrochen werden.

SCHLAF-TIMER

Anweisungen, die sich auf den Heizbetrieb (*) beziehen, sind nur beim „Heiz- & Kühl- Modell“ anwendbar (Umgekehrter Zyklus).

Um den Schlaf-Timer einzustellen

- Drücken Sie die „SLEEP“ (Schlaf)-Taste, um den Schlaf-Timer zu aktivieren.

Betriebsanzeige-Leuchte und Timer-Anzeige-Leuchte am Innengerät gehen an.



- Stellen Sie die Zeit ein, indem Sie die „SELECT“ (Auswählen) (Δ▽)-Taste drücken.

(Etwa 5 Sekunden später kehrt das Display der Fernbedienung zum Standby-Bildschirm zurück.)

Jedes Mal, wenn Sie die Taste drücken, ändert sich die Zeit wie folgt:



Um den Timer zu wiederholen, drücken Sie die „SLEEP“ (Schlaf)-Taste, wenn die SLEEP Anzeige nicht auf dem Display der Fernbedienung angezeigt wird.

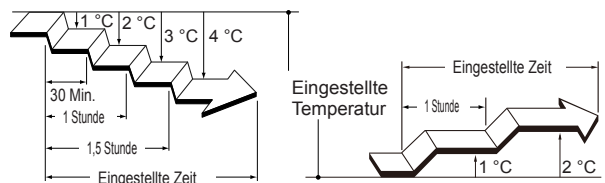
Um abzubrechen

- Drücken Sie die „CANCEL“ (Abbrechen)-Taste, um die Timer-Funktion abzubrechen.
- Der Timer kann auch durch den Wechsel zu anderen Timer-Funktionen durch Drücken der Tasten „ON“ (Ein) oder „OFF“ (Aus) abgebrochen werden.

Um Ihnen dabei zu helfen bequem einzuschlafen und um übermäßige Erwärmung oder Abkühlung im Schlaf zu verhindern, steuert der Schlaf-Timer die Temperatureinstellung automatisch, gemäß der eingestellten Zeit, die wie folgt gezeigt wird. Die Klimaanlage wird komplett abschaltet, nachdem die eingestellte Zeit abgelaufen ist.

Im Heizmodus*

Im Kühl- oder Trockenmodus



LUFTZIRKULATION EINSTELLEN

Anweisungen, die sich auf den Heizbetrieb (*) beziehen, sind nur beim „Heiz- & Kühl- Modell“ anwendbar (Umgekehrter Zyklus).

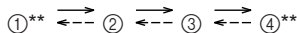
Vor Ausführen dieses Vorgangs den Klimaanlagebetrieb starten.

Vertikale Luftrichtungseinstellung

Um den Betriebsmodus einzustellen

Drücken Sie die „SET (Vertical airflow)“ -Taste [Einstellen (Vertikale Luftstromrichtung)] um die Richtung des vertikalen Luftstroms anzupassen.

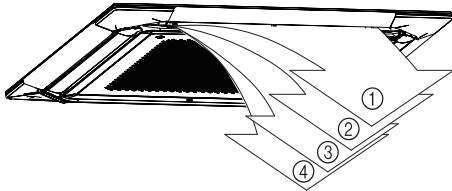
Jedes Mal wenn die Taste gedrückt wird, wird der Luftrichtungsbereich wie folgt geändert (**Doppelter Piepton, um auf die Einstellung hinzuweisen):



Das Display der Fernbedienung ändert sich nicht.

Empfohlene Luftflußrichtungseinstellung:

①, ②, ③, ④ : Während des Kühl-/Heiz*/Trocknungs/ Lüfterbetriebs



- Die vertikale Luftstromrichtung ist automatisch wie gezeigt eingestellt, je nachdem, welcher Betriebsmodus ausgewählt wurde.

Während des Kühl-/Trocknungs-/Lüfterbetriebs : Horizontaler Fluss ②

Während des Heizmodus* : Abwärtsströmung ④ (30, 36 Typ), ③ (45, 54 Typ)

- In der ersten Minute während des Auto-Modus-Betriebs, nach dem Start, ist der Luftstrom horizontal ②; die Luftrichtung kann in dieser Zeit nicht eingestellt werden.

Auch wenn die Luftflussrichtung festgelegt ist, kann er noch an einer anderen Stelle zu Beginn des Heiz-* Modus während der Abtauung arbeiten oder wenn Auto ausgewählt wurde.

Horizontale Luftrichtungseinstellung

Diese Funktion kann nicht benutzt werden.

Schwenkbetrieb

Vor Ausführen dieses Vorgangs den Klimaanlagebetrieb starten.

Verwendung des Schwenkbetriebs

„SWING“ (Schwenk)-Taste drücken.

Die SWING (Schwenk)-Anzeige wird auf dem Display der Fernbedienung angezeigt.

In diesem Betrieb schwingen die Luftstrom-Lamellen automatisch, um den Luftstrom auf und ab zu leiten.

Um den Schwenkbetrieb zu stoppen

Taste „SWING“ (Schwenk) erneut drücken.

Die SWING (Schwenk)-Anzeige geht aus.

Die Luftstromrichtung kehrt zu der Einstellung zurück, die war, als der Schwenkbetrieb begann.

Über den Schwenkbetrieb

Die Art des Betriebsmodus	Bereich des Schwenks
Kühlen/Heizen*/Trocknen/Lüfter	① bis ④

Es kann sein, dass der Schwenk-Betrieb zeitweise anhält, wenn der Lüfter der Klimaanlage nicht funktioniert oder wenn er sehr langsam läuft

i HINWEISE

- Der Versuch die Luftstrom Leitlamellen manuell nach oben/ unten zu bewegen könnte zu einer Fehlfunktion führen. In diesem Fall stoppen Sie diesen Betrieb und starten Sie neu. Die Lamellen sollten nun wieder richtig funktionieren.
- Wenn das Gerät in einem Raum mit Kleinkindern, Kindern, älteren oder kranken Personen verwendet wird, muss die Luftrichtung und die Raumtemperatur sorgfältig berücksichtigt werden, wenn die Einstellungen vorgenommen wurden.
- Die Position der Luftklappe, die für einzelne VT (vertikal) Hold-Funktion festgelegt ist, kann nicht geändert werden. Wenn alle Lamellen für einzelne VT-Hold-Funktionen eingestellt sind, können Sie die Position in diesem Betrieb nicht ändern.

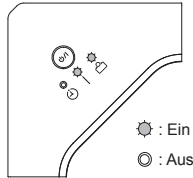
ENERGIESPARBETRIEB

Anweisungen, die sich auf den Heizbetrieb (*) beziehen, sind nur beim „Heiz- & Kühl- Modell“ anwendbar (Umgekehrter Zyklus).

Vor Ausführen dieses Vorgangs den Klimaanlagebetrieb starten.

Verwendung des Energiesparbetriebs

Taste „ECONOMY“ (Energiesparen) drücken.
Die Energiesparleuchte geht an.
Der Energiesparbetrieb beginnt.



Beenden des Energiesparbetriebs

Taste „ECONOMY“ (Energiesparen) erneut drücken.
Die Energiesparleuchte geht aus.
Normaler Betrieb beginnt.

i HINWEISE

Über den Energiesparbetrieb

- Während des Überwachungszeitraums im Auto-Modus wechselt der Klimaanlagebetrieb nicht in den Energiesparbetrieb, selbst wenn der Energiesparbetrieb durch Drücken der Taste „ECONOMY“ (Energiesparen) ausgewählt wird. Der Energiesparbetrieb startet automatisch, nachdem der Überwachungszeitraum vorüber ist.
- Während des Energiespar-Modus bleibt die Raumtemperatur etwas höher als die im Kühlmodus eingestellte Temperatur und etwas geringer als die im Heizmodus* eingestellte Temperatur. Daher kann im Energiesparmodus mehr Energie gespart werden als in normalen Modi.

10°C HEIZBETRIEB

Anweisungen, die sich auf den Heizbetrieb (*) beziehen, sind nur beim „Heiz- & Kühl- Modell“ anwendbar (Umgekehrter Zyklus).

HINWEISE: In der Gruppensteuerung, wenn 2 oder mehr Einheiten oder Fernbedienungen in einem System sind, kann dieser Betrieb nicht verwendet werden.

Verwendung des 10°C Heizbetriebs

Drücken Sie die „10°C HEAT“ (10°C Heiz)-Taste.

Die Betriebsanzeigelampe erlischt und die Energiesparanzeigelampe schaltet sich ein.



Während des 10° Heizbetriebs kann nur folgende Funktion verwendet werden.

- EINSTELLEN

Anhalten des 10°C Heizbetriebs*

Drücken Sie die Start/Stopp-Taste.

Dann stoppt der Betrieb und die Energiesparanzeigelampe schaltet sich aus.

i HINWEISE

Über den 10°C Heizbetrieb*

- Der Heizmodus arbeitet nicht, wenn die Raumtemperatur hoch genug ist.
- Die Raumtemperatur kann durch Drücken der „10°C HEAT“ (10°C Heiz)-Taste auf 10°C gehalten werden, um ein zu starkes Absinken der Raumtemperatur zu vermeiden.
- Im Falle der Multi-Typ-Klimaanlage, wenn ein anderes Innengerät zum Heizen verwendet wird, steigt die Temperatur des Raums, wenn der 10°C Heizbetrieb verwendet wird. Wenn der 10°C Heizbetrieb verwendet wird, empfehlen wir, dass alle Innengeräte im 10°C Heizbetrieb laufen.
- Sie können diesen Betrieb nicht mit der Fernbedienung verwenden.

LÜFTERSTEUERUNG FÜR DEN ENERGIESPARBETRIEB

Um die Lüftersteuerung zur Energieeinsparung zu nutzen

- 1 Drücken Sie die Start/Stopp-Taste, bis nur noch die Uhr angezeigt wird.
- 2 Drücken Sie die „FAN“ (Lüfter)-Taste mindestens 5 Sekunden, bis der aktuelle Fan Control (Lüftersteuerung) „FC“ Status angezeigt wird.
- 3 Drücken Sie die „TEMP. (∧∨)“ (temp.-) Tasten, um zwischen Ein und Aus umzuschalten.
- 4 Drücken Sie die Start/Stopp-Taste, um die Einstellung an das Innengerät zu senden. Nachdem der Status gesendet wurde, wird die Anzeige automatisch zum Ausgangsbildschirm zurückkehren.



- Wenn innerhalb von 30 Sekunden keine Tasten gedrückt werden, nachdem der „FC“-Status angezeigt wird, kehrt das System zur Originalanzeige zurück. In diesem Fall starten Sie wieder mit Schritt 1.

ANDERE EINSTELLUNGEN UND BETRIEB

Fernbedienung benutzerdefinierter Code

Wenn zwei oder mehr Klimaanlage in einem Raum installiert werden und die Fernbedienung betreibt eine andere Klimaanlage als die, die Sie einstellen möchten, ändern Sie den benutzerdefinierten Code der Fernbedienung, um nur die Klimaanlage zu betreiben, die Sie einstellen möchten (4 Auswahlen sind möglich).

Wenn zwei oder mehr Klimaanlage in einem Raum installiert sind, setzen Sie sich bitte mit Ihrem Händler in Verbindung, um die einzelnen benutzerdefinierten Codes der Klimaanlage einzustellen.

Auswahl des benutzerdefinierten Codes der Fernbedienung

Verwenden Sie die folgenden Schritte, um den benutzerdefinierten Code der Fernbedienung auszuwählen. (Beachten Sie, dass die Klimaanlage keinen Signalcode empfangen kann, wenn sie nicht für den übereinstimmenden benutzerdefinierten Code eingestellt wurde.)

1 Drücken Sie die Start/Stopp-Taste, bis die Uhr auf dem Display der Fernbedienung angezeigt wird.

2 Drücken Sie mindestens 5 Sekunden lang die „MODE“ (Modus)-Taste, damit der aktuelle benutzerdefinierte Code angezeigt wird (ursprünglich eingestellt auf A).



3 Drücken Sie die „TEMP. (▲▼)“ (temp.) Tasten, um den benutzerdefinierten Code zwischen A→B→C→D zu ändern. Passen Sie den Code auf dem Display an den benutzerdefinierten Code der Klimaanlage an.

4 Drücken Sie die „MODE“ (Modus)-Taste noch einmal, um zur Uhranzeige zurückzukehren. Der benutzerdefinierte Code wird geändert.

- Wenn innerhalb von 30 Sekunden keine Tasten gedrückt werden, nachdem der benutzerdefinierte Code angezeigt wird, kehrt das System zur Original-Uhr-Anzeige zurück. In diesem Fall starten Sie wieder mit Schritt 1.
- Der benutzerdefinierte Code der Klimaanlage wird vor dem Versand auf „A“ gestellt. Wenden Sie sich an Ihren Händler, um den benutzerdefinierten Code zu ändern.
- Wenn Sie die Einstellung des benutzerdefinierten Codes der Klimaanlage nicht kennen, probieren Sie alle benutzerdefinierten Codes aus (A→B→C→D) bis Sie den Code gefunden haben, mit dem die Klimaanlage funktioniert.

Manueller Automatikbetrieb

Verwenden Sie den manuellen Automatikbetrieb, wenn die Fernbedienung verloren geht oder anderweitig nicht verfügbar ist.

Wie die Steuerungen des Hauptgeräts zu verwenden sind

Drücken Sie auf die Taste des manuellen Automatikbetriebs der Bedientafel des Hauptgeräts länger als 3 Sekunden und weniger als 10 Sekunden lang. (Siehe Seite 2)

Um den Betrieb zu stoppen, drücken Sie 3 Sekunden lang die Taste Manueller Automatikbetrieb.

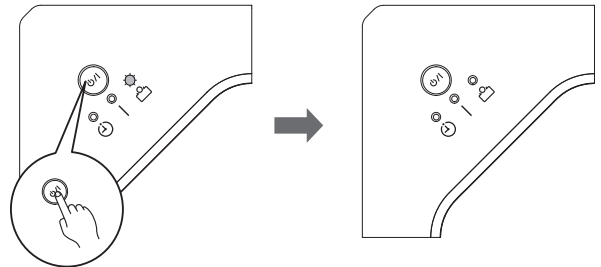
- Wenn die Klimaanlage ist mit den Steuerelementen des Hauptgeräts betätigt wird, wird sie unter dem gleichen Modus wie der Auto-Modus, der auf der Fernbedienung ausgewählt wurde, laufen (siehe Seite 4).
- Die gewählte Lüfterdrehzahl wird AUTO (Auto) und die Temperatureinstellung wird Standard sein. (24 °C)

REINIGUNG UND PFLEGE

Filter zurücksetzen

- Kann verwendet werden, wenn sie während der Installation korrekt eingestellt wird. Wenden Sie sich bei Verwendung dieser Funktion an autorisiertes Fachpersonal.
- Die Energiesparleuchte schaltet sich ein, wenn es Zeit ist, die Luftfilter zu reinigen.

Nachdem der Strom eingestellt wurde, drücken Sie auf dem Innengerät die Taste Manueller Automatikbetrieb 2 Sekunden lang oder weniger.



● : Blinken

● : Aus

FEHLERBEHEBUNG

Anweisungen, die sich auf den Heizbetrieb (*) beziehen, sind nur beim „Heiz- & Kühl- Modell“ anwendbar (Umgekehrter Zyklus).

⚠️ WARNUNG

! Im Falle einer Fehlfunktion (Brandgeruch usw.) stoppen Sie sofort den Betrieb, schalten Sie die Hauptsicherung aus und wenden Sie sich an autorisiertes Fachpersonal.

Durch bloßes Ausschalten des Netzschalters der Anlage wird das Gerät nicht vollständig vom Stromnetz getrennt. Schalten Sie immer die die Hauptsicherung aus, um sicher zu gehen, dass der Strom vollständig ausgeschaltet wurde.

Bevor Sie Reparaturen veranlassen, führen Sie folgende Prüfungen durch:

NORMALE FUNKTION

Betrieb erst nach Verzögerung

- Wenn der Betrieb des Geräts gestoppt und dann sofort wieder gestartet wird, arbeitet der Kompressor etwa 3 Minuten lang nicht, um ein Durchbrennen der Sicherungen zu verhindern.
- Immer wenn der Stecker der Stromversorgung herausgezogen wurde und dann wieder an einen Netzstecker angeschlossen wird, arbeitet der Schutzkreis etwa 3 Minuten lang und verhindert den Gerätebetrieb während dieser Zeit.

Geräusche treten auf

- Im Betrieb oder direkt nach Stoppen des Geräts, kann das Geräusch von Wasser, das durch die Klimaanlage- rohre fließt, zu hören sein. Darüber hinaus können 2 bis 3 Minuten nach Beginn des Betriebs verstärkt Geräusche auftreten (verursacht durch fließendes Kältemittel).
- Während des Betriebs kann ein leichtes Quietschgeräusch zu hören sein. Dies ist das Ergebnis der minutlichen Expansion und Kontraktion der vorderen Abdeckung aufgrund der Temperaturschwankungen.

- * ● Im Heizmodus kann gelegentlich ein Zischen zu hören sein. Dieses Geräusch wird durch das automatische Entfrostern erzeugt.
<<Siehe Betriebshandbuch des Innengeräts.>>

Gerüche

- Es können Gerüche aus dem Innengerät ausströmen. Diese Gerüche werden durch Raumgerüche (Möbel, Tabak usw.) verursacht, die von der Klimaanlage angesaugt wurden.

Nebel oder Dampf tritt aus

- Im Kühl- oder Trocknungsmodus kann das Innengerät einen dünnen Nebel abgeben. Dieser wird durch plötzliche Abkühlung der Raumluft durch die kühle Luft, die die Klimaanlage abgibt, erzeugt, wobei es zu Kondensation und Nebelbildung kommt.
- * ● Im Heizmodus kann der Gerätelüfter des Außengeräts stoppen und es kann Dampf vom Gerät aufsteigen. Dies wird durch das automatische Entfrostern verursacht.
<<Siehe Betriebshandbuch des Innengeräts.>>

Luftstrom ist schwach oder stoppt

- Der Lüfter der Inneneinheit kann später als der Lüfter der Außeneinheit starten, oder er kann stoppen, wenn der Lüfter der Außeneinheit nicht funktioniert. Dies liegt an der Lüftersteuerung für den Energiesparbetrieb.
- Um diesen Betrieb zu deaktivieren, siehe Seite 7. (Dieser Betrieb kann im AUTO-Fan-Modus nicht deaktiviert werden.)

- * ● Wenn der Heizmodus aufgenommen wird, ist die Lüfterdrehzahl vorübergehend niedrig, damit sich die Innenteile erwärmen können.

- * ● Wenn im Heizmodus die Raumtemperatur über die Thermostateinstellung steigt, stoppt das Außengerät und das Innengerät läuft mit sehr niedriger Lüfterdrehzahl. Wenn Sie den Raum weiter aufheizen möchten, stellen Sie das Thermostat auf einen höheren Wert ein.

- * ● Während des Heizmodus stoppt das Gerät vorübergehend (maximal 15 Minuten), während das Gerät im automatischen Entfrosterbetrieb läuft. Während des automatischen Entfrosterbetriebs blinkt die Betriebsanzeigelampe.

- Der Lüfter kann während des Trocknungsmodus oder wenn das Gerät die Raumtemperatur überwacht, sehr langsam laufen.

- Im superleisen Betrieb läuft der Lüfter mit sehr niedriger Drehzahl.

- Bei Überwachung im Betriebsmodus Auto läuft der Lüfter mit sehr niedriger Drehzahl.

Die automatische Abschaltung funktioniert nicht, selbst wenn niemand im Raum ist.

- Der Sensor erkennt möglicherweise fälschlich Personen, selbst wenn niemand im Raum ist.

Die Flussrichtung ändert sich nicht gemäß der Einstellung oder ändert sich gar nicht.

- * ● Auch wenn die Luftflussrichtung festgelegt ist, kann er zeitweise noch an einer anderen Stelle zu Beginn des Heiz-* Modus während der Abtaung arbeiten oder wenn Auto ausgewählt wurde.

- Es kann sein, dass der individuelle VT-Halt eingestellt ist.
<<Siehe Betriebshandbuch der kabelgebundenen Fernbedienung.>>

Wasser tritt am Außengerät aus

- * ● Im Heizmodus kann am Außengerät Wasser austreten, das durch das automatische Entfrostern verursacht wird.
<<Siehe Betriebshandbuch des Innengeräts.>>

Luftfeuchtigkeit fällt nicht

Im Fall des Trocknungsmodus.

- Bei einigen Bedingungen des Raumes wird die Luftfeuchtigkeit nicht fallen.
- Um die Luftfeuchtigkeit zu senken, stellen Sie eine niedrigere Raumtemperatur ein.

PRÜFEN Sie NOCH EINMAL

Gar kein Betrieb

- Wurde der Leistungsschutzschalter ausgeschaltet?
- Gab es einen Stromausfall?
- Ist eine Sicherung durchgebrannt oder wurde ein Leistungsschutzschalter ausgelöst?
- Läuft der Timer?

Schlechte Leistung bei Kühlung (oder Heizung*)

- Ist der Luftfilter verschmutzt?
- Sind das Einlassgitter oder der Auslassanschluss der Klimaanlage blockiert?
- Haben Sie die Raumtemperatureinstellungen (Thermostat) korrekt eingestellt?
- Ist ein Fenster oder eine Tür geöffnet?
- Bei Kühlbetrieb: Gelangt heller Sonnenschein durch ein Fenster herein? (Schließen Sie die Vorhänge.)
- Beim Kühlmodus: Befinden sich Heizgeräte und Computer im Raum oder sind zu viele Menschen im Raum?
- Ist das Gerät auf super leisen Betrieb eingestellt?
- Ist die Klimaanlage im Energiesparbetrieb?
- Wird das Gerät vom Demand-Response-Betrieb gesteuert? (Nur anwendbar, wenn dieser Betrieb zur Verfügung steht.)

Wenn das Problem auch nach Durchführung dieser Überprüfungen besteht, oder wenn Sie Brandgeruch riechen, stellen Sie den Betrieb sofort aus, ziehen Sie das Netzteil und wenden Sie sich an autorisiertes Servicepersonal.